

Museale visie Maassluis

Koersdocument



Museale visie Maassluis

Koersdocument

Eerste versie

Gemeente Maassluis

Inhoudsopgave

H1 Inleiding	4
1.1 Aanleiding	4
1.2. Leeswijzer	5
H 2 Uitgangssituatie	6
2.1 Nationaal Sleepvaart Museum (NSM)	6
2.2 Museum Maassluis (MM)	8
2.3 Historische Vereniging Maassluis (HVM)	11
2.4 Plan Maritiem Erfgoed Maassluis (MEM)	13
H 3 Museale component MEM-loods	15
3.1 Visie en uitgangspunten	15
3.2 Toekomstperspectief NSM	16
3.3 Toekomstperspectief MM	19
3.4 Toekomstperspectief HVM	22
3.5 Samenhang in publiekspresentaties	23
3.6 Out of the box, museumschip de Hudson	26
H 4 Doorkijkje zakelijke kant	29
4.1 Accommodatie	29
4.2 Organisatie	30
4.3 Exploitatie	31
4.4 Investing (museale) inrichting	32
H 5 Vervolg	33
Bijlage 1. Omgevingsanalyse	34
Bijlage 2. Stadswandeling Dijk, stad en water	43
Colofon	45

Dit document (inclusief eventuele bijlagen) is opgesteld door BMC en de (auteurs)rechten met betrekking tot de inhoud en het format van dit document berusten bij BMC. Dit document is uitsluitend bedoeld voor gebruik door de opdrachtgever en mag niet worden gepubliceerd of aan anderen ter beschikking worden gesteld zonder uitdrukkelijke voorafgaande toestemming van BMC.

H1 | Inleiding

1.1 Aanleiding

Het maritiem erfgoed in Maassluis bestaat uit historische schepen, havens, havenpanden en musea. De gemeente Maassluis heeft in 2021 een 10-jaren ontwikkelplan voor Maritiem Erfgoed Maassluis vastgesteld. Doel van dit plan is om het maritieme erfgoed beter te presenteren en te gebruiken voor de ontwikkeling van het havengebied en de historische binnenstad van Maassluis.

Inmiddels heeft de gemeente een loods aangekocht aan de buitenhaven. Deze loods gaat onderdak bieden aan een Living Lab met uiteenlopende maritieme binnen- en buitenactiviteiten. De inzet is het Living Lab te laten uitgroeien tot een plek voor innovatie en inspiratie, waarin erfgoedorganisaties, onderwijs en bedrijfsleven samenkomen met activiteiten en programma's op het gebied van Maritiem Erfgoed Maassluis (MEM). Een plek die ook interessant is voor een breed publiek en die qua routing en beleving goed verbonden wordt met de historische binnenstad. De MEM-loods zal daarmee gaan fungeren als aanjager van gebiedsontwikkeling.

Het Nationaal Sleepvaart Museum (NSM) en Museum Maassluis (MM) zijn gedacht als dragende onderdelen van de museale component van de MEM-loods. Ook Historische Vereniging Maassluis (HVM) kan tot de museale component worden gerekend omdat deze organisatie eveneens collectie beheert en erfgoedinformatie en -verhalen voor een breed publiek ontsluit.

Het NSM en MM zijn beide kleine musea. Zoals veel andere kleine musea in ons land is het een hele uitdaging om te blijven voortbestaan. Het is lastig om de publieksaantallen op peil te houden, laat staan uit te breiden. Aan de organisatorische kant kampen de kleine musea met een vergrijzend vrijwilligersbestand, waardoor de continuïteit van bedrijfsvoering en organisatie in het gedrang komt, zo ook bij het NSM en MM. De gemeente is sinds januari 2023 met beide musea in gesprek om te bezien hoe de musea toekomstbestendig gemaakt kunnen worden. De ontwikkeling van de MEM-loods zou een interessante kans kunnen bieden voor beide musea om hun museale performance op een hoger plan te brengen en hun toekomst veilig te stellen. Ook voor HVM geldt dat het om een kleine organisatie gaat die baat kan hebben bij een herpositionering in de MEM-loods, samen met NSM en MM.

De beide musea en HVM hebben zich bereid verklaard mee te werken aan een haalbaarheidsonderzoek om te kijken op welke wijze zij zouden kunnen worden ingepast in het concept van de MEM-loods en of dit inderdaad perspectief biedt op een duurzame organisatie en exploitatie. Wel hebben beide musea en HVM vooraf te kennen gegeven ook in de nieuwe situatie uit te gaan van eigen identiteiten en rechtspersonen.

Om de positionering van de beide musea en HVM binnen de MEM-loods scherp te krijgen is het nu eerst zaak een museale visie te ontwikkelen op de vraag hoe de collecties, verhalen en presentaties van deze drie erfgoedinstellingen zich aantrekkelijk op de nieuwe plek kunnen manifesteren, elkaar op inhoud kunnen versterken en goed ingepast kunnen worden in het

concept van de MEM-loods als geheel. In deze rapportage presenteren wij de museale visie op hoe NSM, MM en HVM zich krachtig kunnen manifesteren in de MEM-loods, zodanig dat het geheel meer is dan de som der delen. Daarbij hebben we goed gekeken naar de context waarbinnen een bundeling van deze drie erfgoedorganisaties gedacht is, namelijk het Living Lab van de MEM-loods. Duurzaamheid is voor Living Lab MEM-loods een leidend principe. De drie erfgoedorganisaties denken een betekenisvolle en concrete bijdrage aan dit principe te kunnen leveren omdat zij het erfgoed dat zij beheren - materieel en immaterieel - en de organisaties die daarvoor nodig zijn in de nieuwe setting toekomstbestendig willen en kunnen maken.

Deze museale visie is tot stand gekomen in samenspraak met de betrokken organisaties. Na al het voorwerk van eerdere verkenningen hebben we met de drie organisaties enkele sessies belegd in de periode eind maart - eind april, waarbij we vooral hebben gefocust op de inhoud: wat is het (museale) concept van NSM, MM en HVM op de nieuwe locatie van de MEM-loods, welke doelgroepen worden daarmee bediend en welke mogelijkheden zien we voor meer samenhang in de presentaties?

Deze museale visie dient als input voor de verdere planontwikkeling van de MEM-loods met Living Lab als geheel. In een volgende fase kan deze visie verder worden uitgewerkt; niet alleen op inhoud maar dan ook op organisatie, accommodatie en exploitatie. Wel hebben we in dit Koersdocument een eerste verkenning van de zakelijke aspecten opgenomen, zodat duidelijk wordt welke middelen nodig zijn om NSM, MM en HVM daadwerkelijk te verplaatsen, zowel qua investering als qua exploitatie.

1.2. Leeswijzer

In hoofdstuk 2 van dit document geven wij eerst een beknopte schets van de uitgangssituatie, met een beschrijving van de drie betrokken instellingen en het concept van de MEM-loods. In hoofdstuk 3 presenteren wij een visie op de museale component van de MEM-loods, waarin wij aangeven welk toekomstperspectief wij zien voor NSM, MM en HVM op de nieuwe plek en welke mogelijkheden er liggen voor meer samenhang in publiekspresentaties en de kansen die dit biedt voor een groter publieksbereik en efficiënt gebruik van ruimten, faciliteiten en menskracht. Hoewel dit Koersdocument zeker nog geen uitgewerkt bedrijfs- of ondernemingsplan is, geven we in hoofdstuk 4 al wel een doorkijkje van de zakelijke kanten en schetsen we op hoofdlijnen wat nodig is aan accommodatie, organisatie en exploitatie. Afrondend geven wij in hoofdstuk 5 aan wat volgens ons de vervolgstappen moeten zijn om de plannen verder uit te werken. De bijlage 1 bevat een Omgevingsanalyse met daarin een beeld van de belangrijkste trends en ontwikkelingen op het gebied van vrijetijdsbesteding en de museumsector, relevant beleid van Rijk en Provincie en een schets van andere musea in de regio. Ook hebben we in bijlage 2 een mooi idee opgenomen voor een gezamenlijke stadswandeling op een belangrijk thema dat alle drie de organisaties raakt en dat aangeeft hoe belangrijk de relatie binnen - buiten is voor het vertellen van het maritieme verhaal van Maassluis.

H 2| Uitgangssituatie



2.1 Nationaal Sleepvaart Museum (NSM)

Typering

In 1977 vatte een aantal belangstellenden in de sleepvaartwereld het plan op om een museum over de Nederlandse sleepvaart op te richten. Op initiatief van de toenmalige burgemeester van Maassluis werden contacten gelegd met sleepdiensten en andere belangrijke geïnteresseerden in het gehele land. Maassluis had toen al een lange historie op zeesleepvaartgebied. Sinds de opening van de Nieuwe Waterweg in 1872 was Maassluis immers de thuishaven voor de zeslepers van L. Smit en Co's Internationale sleepdienst (het latere Smit Internationale NV).

Het toeval wilde dat in 1977 het oude stadhuis van Maassluis, een historisch pand gebouwd in 1675/1676, geruime tijd leeg stond. De gemeente Maassluis, sleepdiensten en particulieren vonden elkaar in de Stichting Nationaal Sleepvaart Museum. Het oude stadhuis werd door de gemeente Maassluis voor onbepaalde tijd om niet ter beschikking van het museum gesteld en de sleepvaartrederijen van Smit en Wijsmuller stonden in eerste aanleg garant voor de benodigde financiën in de vorm van donaties, waarvan de hoogte en het al dan niet verstrekken daarvan ieder jaar zou worden gezien. Een bestuur werd geformeerd en een Raad van Toezicht en Advies benoemd, bestaande uit de directeurs van de grote Nederlandse sleepvaartrederijen en de burgemeester van Maassluis. Op 27 december 1978 werd de oprichtingsakte te Maassluis verleden en het Nationaal Sleepvaart Museum was een feit.¹

Doelstellingen

De Stichting Nationaal Sleepvaart Museum heeft ten doel het in stand houden van een museum in Maassluis, waarvan het verzamelgebied zich uitstrekt over alle aspecten van de zee- en binnensleepvaart, de daaraan gerelateerde offshore-industrie, Scheepsbouw en het zwaar transport op zee. Waarbij de nadruk zal liggen op de Nederlandse bedrijven en activiteiten, zowel in het verleden als in het heden. De Stichting tracht haar doel te verwezenlijken door het inrichten en in stand houden van een passende huisvesting voor het Museum in de gemeente Maassluis. Dit wordt bereikt door het verzamelen en tentoonstellen van voorwerpen,

¹ Nationaal Sleepvaart Museum. Versie 27.03.2023 <www.nationaalsleepvaartmuseum.nl/museum/organisatie/beleid>

scheepsmodellen, schilderijen, foto's en documentatie en het organiseren van lezingen, dia- en filmvoorstellingen.

Bezoekers en vrijwilligers

Het NSM ontvangt jaarlijks circa vierduizend bezoekers en richt zich op de doelgroepen: algemeen geïnteresseerden, toeristische bezoekers van Maassluis, personeel en oud-personeel uit de sleepvaartwereld, leerlingen van het basis- en voortgezet onderwijs, leden van de Rotary en Probus, donateurs, leden van historische verenigingen en leden van de diverse ouderenbonden. Het museum heeft 57 vrijwilligers, die diverse taken uitvoeren zoals baliewerk, collectie, administratie, suppoosten, rondleiders en het beheer van de bibliotheek.

Collectie

Het verzamelbeleid van het NSM is gericht op de historie van de nationale zee-, rijn- rivier-, haven- en binnensleepvaart alsook berging, offshore-activiteiten en zwaar transport te water. De collectie bestaat uit sleepboot-modellen, foto's, films, bibliotheek, realia, scheepsbouwtekeningen en veel documenten uit de archieven van Nederlandse sleepvaartbedrijven. In de loop van de jaren is de collectie enorm gegroeid, wat een doorlopende uitdaging met zich brengt met betrekking tot opslag, conditionering en toegankelijkheid.² De collectie bevat meer dan 200.000 objecten inclusief foto's en scheepsmodellen.

Educatie

Het museum krijgt jaarlijks bezoek van alle basisschoolleerlingen uit groep 7. De wens is er om meer jongeren en kinderen te ontvangen in het museum.

Huisvesting

NSM is gehuisvest in het voormalige stadhuis, gelegen op een mooie locatie in de historische binnenstad, aan de kom van de binnenhaven. Sleepboot de Furie en de Hudson liggen permanent bij het museum. NSM heeft in dit pand ongeveer 270 m² aan publieks- en tentoonstellingsruimte. NSM is weliswaar mooi gehuisvest aan de buitenzijde, maar aan de binnenkant is het kruipdoor-sluipdoor. Het ontbreekt aan een grote ruimte voor wisseltentoonstellingen.

Financiën 2021

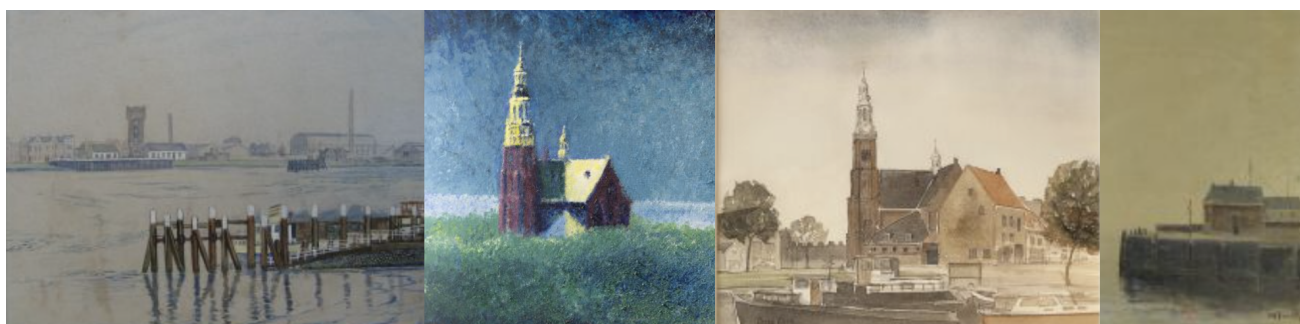
Jaarlijkse subsidie gemeente Maassluis (Dit vertegenwoordigt de ""Huur om Niet")	19.300
Overige subsidies/inkomsten	43.061
Omzet museum	62.361

² Collectieplan Nationaal Sleepvaart Museum 2020-2025

Totaal uitgaven	57.741
-----------------	--------

Partners

Het NSM heeft veel organisaties die het museum zowel financieel als met raad en daad steunen. Dit zijn een aantal grote sleepvaart- en bergingsbedrijven, maritieme toeleveranciers, culturele fondsen en de gemeente Maassluis. Ook wordt samengewerkt met de promotiecampagne Ervaar Maassluis. De partners in de sleepvaartbranche hebben een afgevaardigde in de Raad van Toezicht en de Raad van Advies, die statutair eens per jaar bijeenkomt om belangrijke issues en het beleid van het museum te bespreken. Binnen Maassluis is NSM vertegenwoordigd in de Stichting Sleepboothaven Maassluis.



2.2 Museum Maassluis (MM)

Typering

Museum Maassluis is van, over, met, voor en door Maassluis. Het is een museum met een lage drempel. Iedereen is welkom, iedereen steekt iets van een bezoek op. Het inspireert mensen door hen anders te laten kijken naar hun stad, erfgoed en kunst. Het museum is opgericht in 1933 als gemeentemuseum en gestart als Oudheidkamer op de zolder van het stadhuis aan de Hoogstraat. Particuliere schenkingen vormen de basis van het museum. De historische collectie breidde zich uit en moest worden ondergebracht op verschillende gemeentelijke locaties. In 1967 is het huidige pand aan de Zuiddijk 16 geopend als museum. De heer en mevrouw De Vries uit Delft schonken in 1970 het museum een veertigtal kunstwerken. Dit is de belangrijkste reden voor het museum om vanaf dat moment meer aandacht aan kunst te besteden. Naast de historische afdeling kwam ruimte vrij voor exposities van moderne kunst. Het verzamelen, beheren, behouden, ontsluiten en exposeren van historische voorwerpen en kunst was de belangrijkste doelstelling. Naast het verzamelen en beheren werden de werkzaamheden uitgebreid naar voorlichting over Maassluis (VVV) en het geven van kunstzinnige vorming voor de scholen. In 1969 werd de Vereniging Vrienden van het Gemeentemuseum Maassluis opgericht om de museale activiteiten te ondersteunen en uit te dragen. In 1985 werd het museum uitgebreid met het pand Zuiddijk 18. In 1987 kreeg de zolder van het pand Zuiddijk 16 de functie van kunstuitleen (de kunstuitleen is in 2007 verzelfstandigd en is sinds 2012 ondergebracht in de bibliotheek). De doelstelling verzamelen en beheren werd uitgebreid naar

voorlichting, educatie, en het zorgen voor kwaliteit van de dienstverlening. Er komt vanaf dat moment meer nadruk te liggen op de kwaliteit van het beheer van de verzameling en op de mogelijkheden die de verzameling biedt als uitgangspunt voor scholing. Sinds 1987 heeft het museum drie zalen: de Dijkzaal, de Tuinzaal en de Podiumzaal.³

Doelstellingen

Museum Maassluis brengt cultuur - historie en kunst van verleden en heden - tot leven, teneinde de blik op de wereld en de toekomst te verruimen en de sociale cohesie in Maassluis te verstevigen. Het museum, ondersteund door haar collecties, wil in samenwerking met andere instanties een verbindende schakel vormen voor de lokale historie en kunst. Het wil kennis vergaren, ontrafelen, verrijken en delen met alle bewoners en bezoekers van Maassluis door hiervoor interesse te wekken en daarnaast ontspanning te bieden.⁴ Museum Maassluis heeft statutair ten doel om de historische verzameling en de kunstverzameling van de stad Maassluis, beide ondergebracht in het Museum Maassluis, te beheren, te behouden, selectief uit te breiden en voor een zo breed mogelijk publiek te ontsluiten en te presenteren.

Bezoekers en vrijwilligers

Museum Maassluis ontvangt doorgaans zo'n 5000 bezoekers per jaar. De gemiddelde bezoeker van Museum Maassluis is tussen de 55 en 75 jaar en komt uit Maassluis en omstreken. Het museum heeft rond de 50 vrijwilligers, die diverse taken uitvoeren zoals baliewerk, collectieregistratie, administratie, conserveren en depotbeheer, ondersteuning bij exposities, beheer bibliotheek, onderzoek en onderhoud gebouw en tuin.

Collectie

Het museum beheert een historische collectie, de collectie Maassluis, die onder andere bestaat uit textilia, voorwerpen met betrekking tot de voor Maassluis belangrijke visserij, zeevaart en toeleveringsbedrijven. Daarnaast is er aandacht voor bedrijfsleven, middenstand, huisvesting en de gemeente Maassluis. De fotocollectie omvat foto's van het einde van de 19e eeuw tot het heden. Veel documenten betreffen Oranjeverenigingen, stadsfeesten, sport- en culturele activiteiten. Vele objecten hebben ook een band met het geloofsleven in de stad. Onderdeel van deze collectie is ook het werk van Maassluise kunstenaars en kunstwerken over Maassluis. Daarnaast is er een figuratieve kunstcollectie die niet langer past in het museum. Het museum kijkt dan ook of deze Collectie 1900 herplaatst kan worden. In 2022 bestaat de museumcollectie uit ruim 20.000 objecten, waarvan er 3.568 objecten horen bij de "Collectie 1900". Alle objecten in de museumcollectie, verworven tot en met 2012 zijn eigendom van de gemeente Maassluis. Objecten verworven na 2012 zijn eigendom van de Stichting Museum Maassluis.

³ Museum Maassluis. Versie 16.02.2023 <www.museummaassluis.nl>

⁴ Beleidsplan Museum Maassluis 2022-2032

Educatie

Het museum neemt jaarlijks deel aan het cultuurmenu met een speciaal programma. Daardoor ontvangt het museum jaarlijks zo'n 13 schoolklassen met kinderen uit groep 5 uit Maassluis. Daarnaast biedt het museum sporadisch een extra activiteit aan voor het primair- en voortgezet onderwijs of aan specifieke doelgroepen (bijvoorbeeld aan inburgeringscursisten). In het verleden zijn er speciale exposities (met activiteiten) geweest met basisschoolkinderen, maar omdat de ontwikkeling en uitvoering van een educatieprogramma veel energie en tijd kost worden deze tegenwoordig minder vaak gemaakt dan het museum zou willen.

Huisvesting

Het museum is gehuisvest in een rijksmonumentaal pand aan de Zuiddijk. Het pand is in 2011/2012 geheel gerenoveerd en uitgebreid. Het museum heeft de beschikking over circa 225 m2 aan publieks- en tentoonstellingsruimten, waaronder een grote ruimte voor wisseltentoonstellingen. In het pand beschikt het museum verder over circa 275 m2 aan vergader- en kantoorruimte, opslag en depot. Daarnaast is nog eens circa 90 m2 in het pand beschikbaar voor HVM.

Financiën 2021

Jaarlijkse subsidie gemeente Maassluis	122.775
Overige subsidies/inkomsten	19.610
Omzet museum	142.385
Totaal uitgaven	144.949

Partners

Museum Maassluis heeft zich in deze beleidsperiode gericht op lokale partners zoals: gemeente Maassluis, Vereniging Vrienden van Museum Maassluis (VVvMM), Historische Vereniging Maassluis (HVM), Stichting Maassluise Kunstenaars (SMK), Erfgoed Kwartiermakers, Stichting Nationaal Sleepvaart Museum (SNSM), Stichting Sleepboothaven Maassluis (historische schepen), Stichting Historische Scheepswerf "Zorg en Vlijt", Stichting "Den eerste Snik" en Stichting Vrienden van beurtvaarder Jansje.



2.3 Historische Vereniging Maassluis (HVM)

Typering

De Historische Vereniging Maassluis (HVM) is een organisatie van vrijwilligers die zich bezighoudt met onderzoek naar de historie van Maassluis in al haar facetten. De vereniging is op 29 maart 1983 opgericht en heeft sindsdien een flinke groei meegemaakt in het aantal leden (1400). Veel Maassluiers die inmiddels op een ander plekje in het land of op de wereld hun thuis hebben gevonden, blijven toch nog zo betrokken bij hun vaderstad, dat zij het lidmaatschap van de vereniging aanhouden. Circa 225 leden krijgen hun boekjes over de post toegestuurd, tot in Israël en Amerika toe. Met zoveel trouwe leden is de HVM een zelfstandige bloeiende vereniging die zichzelf goed kan bedruipen en als vereniging niet afhankelijk is van subsidies.

Op verzoek neemt de vereniging ook deel aan commissies die zich buigen over bescherming van het stadsgezicht, inrichting van de binnenstad, archeologisch onderzoek, oprichting van monumenten of naamgeving van straten en bruggen. De onderzoeken en gedegen kennis van de geschiedenis van Maassluis wordt vaak als een waardevolle aanvulling gezien in de besluitvorming. HVM is van mening dat kennis van het verleden onontbeerlijk is om het heden beter te begrijpen en de juiste beslissingen voor de toekomst te nemen. Je zou kunnen zeggen dat geschiedenis de achteruitkijkspiegel is in het voertuig waarin we naar de toekomst rijden.⁵

Doelstellingen

De HVM heeft zich als taak gesteld om de geschiedenis van Maassluis zo volledig mogelijk in woord en beeld vast te leggen. HVM verzamelt kennis door onderzoek in literatuur en archieven, maar ook door gesprekken met (oudere) Maassluiers. De resultaten dragen ze breed uit in boeken, lezingen en de HVM-collectiebank. De HVM stelt zich ten doel: - het vastleggen en verzamelen van al datgene wat betrekking heeft op de geschiedenis van Maassluis, - het beschermen en bewaren, dan wel doen beschermen en bewaren van historische stadsgezichten, historische landschappen, monumenten, gebouwen, bouwwerken en voorwerpen, onderdelen en restanten van gebouwen en bouwwerken, alsmede van bouwwerken, voorwerpen of restanten

⁵ Historische Vereniging Maassluis. Versie 27.03.2023 <<https://histvermaassluis.nl/>>

daarvan in de bodem of vindplaatsen daarvan in het verleden dan wel voor het onderzoek van het verleden van Maassluis.

Bezoekers en vrijwilligers

HVM is een vereniging met rond de 1400 leden, waarvan een groot deel (bijna 100) van de leden actief betrokken is. De vereniging werkt met commissies met verschillende taken, de vrijwilligers kunnen zich hierbij aansluiten.

De commissies zijn:

1. Historie Maassluis (onderzoek en publicatie)
2. Beheer Collecties (archief, beeldarchief en bibliotheek)
3. Stad en Monument (stadswandelingen en erfgoed)
4. PR & Evenementen

Naast de commissies kent de vereniging ook werk- en /of projectgroepen. De werkgroepen zijn van tijdelijke aard en bedoeld om in een bepaalde periode een bepaalde activiteit te ontplooiën. Om meer complexe opdrachten uit te voeren kent de vereniging projectgroepen.

Collectie

De Commissie Collecties HVM is verantwoordelijk voor het beheer van al datgene wat de Historische Vereniging in de loop van 40 jaar aan historisch materiaal heeft verzameld. Het gaat om rond de 112.000 objecten van historisch materiaal. Dat varieert van opgeslagen krantenartikelen, dia's, foto's, boeken tot materiaal dat te gebruiken is als basis voor multimediale presentaties met behulp van computers en afbeeldingstechnieken die veertig jaar terug nog ondenkbaar waren.⁶

Educatie

De afgelopen jaren heeft de HVM pogingen gedaan om ook het onderwijsveld te bedienen met lesaanbod binnen het Cultuurmenu voor het basisonderwijs. Dat bleek voor de HVM een te omvangrijk project. Wel leidde het tot het maken van twee lesbrieven, voor iedereen beschikbaar, op de website van de HVM, onder HVM-educatief/Old's Cool. Het betreft onderwerpen uit twee vensters van de Canon van Maassluis: 'Ontstaan van de Nutsbedrijven' voor kinderen in groep 7 en 8 (2021) en 'Visserij' voor groep 5 en 6 van het basisonderwijs (2022). Jaarlijks staan stadsgidsen op locatie op de route van de historische wandeling voor de groepen 7 van alle Maassluisse basisscholen op de Kindermonumentendag (daags voor de Open Monumentendag in september).

Huisvesting

HVM organiseert veel activiteiten op locatie. Als vaste werkruimte/uitvalsbasis beschikt HVM over ca. 90 m2 in het pand van MM.

⁶ Bestuursverslag HVM 2021. Versie 18.03.2023
<<https://histvermaassluis.nl/wp-content/uploads/2022/05/05-Bestuursverslag-2021-vs.-24-03-2022.pdf>>

Financiën 2021

Jaarlijkse subsidie gemeente Maassluis	6.262
Overige subsidies/inkomsten	35.400
Omzet historische vereniging	41.662
Totaal uitgaven	33.558

Partners

De HVM heeft vele partners in de stad, ze werken nauw samen met Museum Maassluis, het Nationaal Sleepvaart Museum en de gemeente Maassluis. Ook hebben ze goede contacten in de stad en organiseerden ze in samenwerking met Theater Koningshof tweemaal per jaar een historische quiz, de zgn. HizzQuiz. Samenwerking met andere culturele organisaties kenmerkt het optreden van de HVM, maar ook samenwerking met minder voor de hand liggende organisaties staat hoog op de prioriteitenlijst. De HVM onderneemt naast de vertrouwde producten en activiteiten (o.a. Collectiebank, Historische Schetsen, Stadswandelingen, Historische Avonden) ook nog andere activiteiten die de aantrekkelijkheid van Maassluis als woon- en verblijf-stad verder stimuleren, de maatschappelijke rol van kunst en cultuur versterken en de culturele participatie van kinderen en jongeren vergroten (bijv. met het Project Old's Cool).

2.4 Plan Maritiem Erfgoed Maassluis (MEM)

Maritiem Erfgoed Maassluis (MEM) is een sleutelproject van de gemeente Maassluis. MEM is feitelijk een meerjarig programma met verschillende projecten en deelprojecten waarmee Maassluis een belangrijke impuls wil geven aan de ontwikkeling van de stad. Niet alleen moet MEM bewerkstelligen dat meer bezoekers naar Maassluis komen en dat de inwoners trots zijn op hun geschiedenis, ook beoogt MEM impulsen te geven aan domeinoverstijgende samenwerking onder andere met het onderwijs en bedrijven, gericht op innovatieve aanpakken in de maritieme sector van Maassluis en verduurzaming van het maritieme erfgoed. Het kloppend hart van MEM wordt de MEM-loods met Living Lab.

MEM bestaat uit de volgende hoofdonderdelen:

- Een gemeenschappelijk vaar- en publieksprogramma met de historische schepen. Maassluis telt een grote verzameling historische sleepboten, waarvan er maar liefst 11 weer werkend en varend zijn gemaakt. Maassluis kan zich met recht en rede de bakermat van de sleepvaart noemen! Het gemeenschappelijke vaar- en publieksprogramma zorgt voor meer dynamiek in de haven en betere samenwerking tussen de verschillende vrijwilligers(organisaties).

- Een samen met het onderwijs en bedrijfsleven te ontwikkelen expertisecentrum in het havengebied: Living Lab. In dit Living Lab werken bedrijven, beroepsonderwijs en erfgoedorganisaties samen om ervoor te zorgen dat het maritiem erfgoed en de bijbehorende werkgelegenheid voor de toekomst behouden blijft. De focus komt te liggen op innovatie, onder andere op het gebied van verduurzamingstechnieken voor schepen, havens en havenpanden, die in het Lab ontwikkeld, getest en toegepast kunnen worden.
- Een nieuw op te zetten integraal samenwerkingsverband, waaraan alle partijen die duurzaam betrokken zijn bij MEM verbonden zijn (schepen, musea, onderwijs, bedrijfsleven, gemeente). Dit samenwerkingsverband, mogelijk in de vorm van een gebiedscoöperatie, zal zich ook richten op de ontwikkeling van het havengebied. Niet alleen moet het gebied van de buitenhaven worden opgewaardeerd, ook de verbinding van de buitenhaven en de binnenhaven en de historische binnenstad zal een kwaliteitsimpuls moeten krijgen.

Inmiddels heeft de gemeente een loods aangekocht aan de kade van de (museale) buitenhaven als fysieke locatie voor de MEM-loods met Living Lab. Op deze plek zal verleden, heden en toekomst van (maritiem) Maassluis bij elkaar komen. De loods zal ook het ankerpunt vormen van de unieke vloot, gelegen aan de historische haven van Maassluis en waar veel mensen en organisaties in en rond Maassluis verbonden kunnen zijn met de maritieme sector. De loods gaat dienen als museum, onderwijslocatie, plek voor startups, materiaaldepot varend erfgoed en werkruimte en horecagelegenheid. Rode draad is het Living Lab concept, waarbij gewerkt wordt aan de verduurzaming van varend erfgoed. De MEM-loods als centrum van MEM, met zijn Living Lab concept en binnen- en buitenactiviteiten zal als zodanig een aantrekkelijke bestemming worden, maar is ook gedacht als aanjager van gebiedsontwikkeling.

H 3| Museale component MEM-loods

3.1 Visie en uitgangspunten

Eenheid bij verscheidenheid

We gaan uit van een bundeling van NSM, MM en HVM in de MEM-loods, zodanig dat er sprake blijft van 3 onderscheiden merken/identiteiten, maar waarbij wel maximaal wordt ingezet op verbinding in de museale presentaties en publieksactiviteiten. Bezoekers kunnen ervoor kiezen om een van de musea of de historische vereniging te bezoeken, maar worden vooral verleid om ook de andere presentaties te bekijken.

NSM, MM en HVM hebben elk een eigen identiteit en focus. Wat hen bindt is het maritieme verhaal van Maassluis. Het maritieme verhaal van Maassluis gaat natuurlijk over de visserij en de sleepvaart, maar is eigenlijk veel breder. Het maritieme thema zit diep in het DNA van Maassluis. Maassluis bestaat bij de gratie van de zee en het water. Door de eeuwen heen hebben de inwoners moeten vechten tegen het woeste water, maar ook heeft Maassluis altijd geleefd van de zee en het rivierwater. Het water is de allesbepalende factor die Maassluis heeft gevormd tot wat het nu is.

Met deze bredere opvatting van het thema 'Maassluis Maritiem', kan elk van de 3 organisaties goed uit de voeten. Het thema 'Maassluis Maritiem' biedt ook aanknopingspunten voor gezamenlijke activiteiten. Door de museale presentaties en activiteiten van NSM, MM en HVM te verbinden op het gedeelde en het belangrijke thema 'Maassluis Maritiem', heeft gezamenlijke huisvesting in de MEM-loods alles in zich om het geheel meer te laten zijn dan de som der delen.

Versterken van de museale functies en waarden

De Museumvereniging heeft de laatste jaren veel onderzoek gedaan naar het belang van musea en daarover gepubliceerd. Kort samengevat kent de Museumvereniging de onderstaande functies en daarmee samenhangende waarden aan musea toe.

Functie	Waarden
Musea genereren kennis en context	<i>Collectiewaarde:</i> 'Schatkamers van objecten en verhalen'
	<i>Educatieve waarde:</i> 'Leeromgeving voor iedereen'
	<i>Kenniswaarde:</i> 'Onderzoek en experiment'
Musea bieden emotie en inspiratie	<i>Belevingswaarde:</i> 'Ruimte om te genieten, ervaren en beleven'
Musea verrijken de samenleving	<i>Verbindende waarde:</i> 'Ontmoetingsplaats, platform en identiteitsversterkend'
	<i>Economische waarde:</i> 'Economische kracht, vestigingsklimaat en trekpleister'

De inzet van een verplaatsing van NSM, MM en HVM naar de MEM-loods moet zijn dat dit voor elke organisatie leidt tot een versterking van alle museale functies en waarden. Met het tot de verbeelding sprekende verhaal van de sleepvaart zien we voor NSM een extra kans op het versterken van de *belevingswaarde*. MM kan zich extra onderscheiden op de *verbindende waarde* voor de lokale samenleving. En voor HVM zien we meerwaarde op onderzoeksfunctie en daarmee de *kenniswaarde*, die ook in dienst van programma's van NSM en MM kan worden gesteld.

Aantrekkelijke presentaties en publieksactiviteiten

Het verplaatsen van de 3 organisaties betekent dat de museale presentaties en publieksactiviteiten vernieuwd gaan worden. Dat biedt een uitgelezen kans om te komen tot een aantrekkelijke propositie. Belangrijke uitgangspunten daarbij zijn:

- Focus aanbrengen in het verhaal van het museum, met een heldere keuze voor een beperkt aantal thema's. Het is beter veel te vertellen over weinig (thema's) dan weinig over veel.
- Inspelen op de behoeften van het publiek van vandaag de dag. Dat betekent presentaties die:
 - Verhalend zijn, bij voorkeur verteld vanuit het perspectief van een persoon waarin het publiek zich kan verplaatsen.
 - Interactief zijn: het publiek wil graag zelf ook aan de slag kunnen.
 - Gelaagd zijn, met een laagdrempelige en uitnodigende basispresentatie, voorzien van - al dan niet digitale - deelpresentaties waarin verdiepende informatie wordt aangeboden. Daarmee kan zowel de snelle leek als de naar meer informatie snakkende kenner worden bediend.
- Ook buiten de muren van het museum denken: welke gebouwen, objecten, points of interest in de nabijheid passen bij het verhaal van het museum?

Voor wat betreft het laatstgenoemde punt van 'buiten de muren van het museum denken' biedt huisvesting in de MEM-loods kansen voor aantrekkelijke combinaties met de bedrijven en onderwijsinstellingen die zich daar manifesteren. En natuurlijk ook met het buitengebied: de historische sleepboten en de verbinding van de buitenhaven (waar de loods is gesitueerd) met de binnenhaven / historisch stadshart (waar de historische schepen liggen afgemeerd).

3.2 Toekomstperspectief NSM

Ambitie en visie

NSM wil in de nieuwe huisvesting de ontwikkeling van de Nederlandse sleepvaart laten zien. Dat is in de huidige situatie natuurlijk ook al het geval, maar in de nieuwe setting van de MEM-loods wil het museum het publiek ook een beeld geven van de hedendaagse sleepvaart en van de belangrijkste ontwikkelingen voor de toekomst, zoals bijvoorbeeld de ontwikkeling van autonoom varen en emissieloze voortstuwing.

NSM wil in de nieuwe setting komen tot een museale presentatie die veel meer verbeelding en interactie biedt; de nieuwe presentatie moet echt een meeslepende belevenis zijn; een ware sleepvaart-experience.

Naast de vaste presentatie (de experience) moet er meer ruimte komen voor wisseltentoonstellingen. Wisseltentoonstellingen zijn goed voor herhaalbezoek. Waar in de vaste presentatie het accent ligt op de maritieme en technische ontwikkeling van de sleepvaart, kan in de wisseltentoonstellingen het accent meer komen te liggen op bijzondere onderwerpen, waar mogelijk gekoppeld aan de actualiteit, opmerkelijke bemanningsverhalen, het leven aan boord, uitzonderlijke sleepreizen en bergingen.

NSM wil extra aandacht voor kinderen en jeugd. In zekere zin is NSM ook het visitekaartje van de Nederlandse sleepvaart. En personeel is lastig te vinden. Een kennismaking op jonge leeftijd met de bijzondere en uitdagende wereld van de sleepvaart kan helpen jongeren de weg te wijzen naar opleidingen die hen leiden naar een baan in de sleepvaart.

NSM wil graag de verbinding leggen met buiten. Waar de Furie en de Hudson nu een vaste plek hebben aan de kade achter het museum, zou ook in de nieuwe situatie de verbinding met de Furie, de Hudson en andere historische sleepboten gelegd moeten worden. Aan de buitenhaven is vast afmeren van historische schepen lastig vanwege de getijdenwerking en de golfslag. Wel kan de steiger van de rondvaarten met historische schepen bij NSM/de MEM-loods gesitueerd kunnen worden. Daarnaast is een reshuffling wenselijk van de huidige ligplaatsen van de historische vloot in de binnenhaven: meer zichtbaar, meer geconcentreerd en goed bereikbaar en zichtbaar vanaf de MEM-loods/buitenhaven.

Out of the box: weliswaar kan de Furie niet permanent bij de loods/NSM afgemeerd worden, wat wel kan is de Hudson op de wal zetten. Bijvoorbeeld bij de ingang van de haven, iets voorbij het Douanehuisje op de grasstrook voor de (voormalige) verkeerstoren van Dirkzwager. Dat zou een toepasselijke landmark betekenen van Maassluis als hoofdstad van de zeesleepvaart. Nog meer out of the box zou de Hudson ook gesitueerd kunnen worden in/bij de MEM-loods. Zie verder paragraaf 3.6.

Voor NSM-nieuwe-stijl is verder de relatie met de historische vloot van belang. Huisvesting in de MEM-loods vraagt om een upgradering van de (wandel-)route van de loods naar het historisch centrum en vice versa. Een herschikking van de historische vloot en een mogelijke plek op de wal van de Hudson kunnen daarbij belangrijke elementen vormen.

NSM ziet graag als onderdeel van het museale concept een bassin waar zowel volwassenen als kinderen met kleine (radiografisch bestuurbare) sleepboten kunnen varen.

NSM is een nationaal museum dat niet zozeer het Maassluise verhaal van de sleepvaart vertelt, maar het nationale verhaal. Niettemin passen NSM en Maassluis goed bij elkaar; hoe logisch is het om het Nationaal Sleepvaart Museum te presenteren als de bakermat van de zeesleepvaart. NSM vertelt dus het verhaal van de sleepvaart vanuit een landelijk perspectief. Toch zou het goed zijn in het museum ook aandacht te schenken aan een specifiek Maassluis' thema. Gedacht

kan worden aan het verhaal van de sleepvaartrederij L. Smit en Co's Internationale Sleepdienst Maassluis.

Missie

NSM toont de ontwikkeling van de zeesleepvaart van vroeger, nu en van de toekomst en neemt het publiek mee in intrigerende verhalen en bijzondere gebeurtenissen die de zeesleepvaart zo uniek en aantrekkelijk maken.

Museaal concept

Vaste presentatie/experience met inzet van collectie en multimedia:

- Ontwikkeling van de sleepvaart in een tijdlijn met logische blokken op basis van de ontwikkeling van de dienstverlening. Met zowel aandacht voor de zeesleepvaart, de binnensleepvaart en de scheepvaart die daaruit is voortgekomen zoals de bevoorradingvaart en het zware lading transport.
 - 19^e eeuw: opkomst van de stoomslepers voor het in en uitbrengen van vierkant getuigde zeilschepen, eerst alleen op de rede maar al snel verder de zee op.
 - Rond de eeuwwisseling groeit de sleepvaart snel omdat de sleepvaart begint met baggermateriaal over zee te slepen voor Nederlandse baggeraars en aannemers voor havenontwikkeling.
 - Schaalvergroting in de scheepvaart en de opkomst van de dieselmotor leidt tot de introductie van steeds sterkere sleepboten met dieselmotoren.
 - Slepen voor de Vrijheid (WOII).
 - 2e helft 20e eeuw: opkomst van de reuze-slepers voor de offshore olie-industrie en twee revolutionaire nieuwe scheepstypes: het bevoorradingsschip en het zware ladingschip.
 - Tegen de jongste eeuwwisseling leidde de vraag naar efficiëntere en capabelere sleepboten tot een grote innovatiegolf op zee en in de haven. De super offshore sleepboten, hightech havensleepboten en geavanceerde utility schepen voor het slepen anno nu.
 - De toekomst: autonoom varende, onbemande, emissieloos?
- Meeslepende zeemansverhalen:
 - De smaakmakers: Fop Smit en Johannes Wijsmuller (de grondleggers).
 - De kapitein vertelt Huzarenstukjes uit de sleepvaartgeschiedenis.
 - De Messroom: authentiek vormgegeven - audiovisuele ruimte, met aansprekende zeemansverhalen en bedrijfsgeschiedenissen naar keuze.
- Beeld van bekende sleepvaartrederijen:
 - Geschiedenis van Rotterdamse en Maassluisse sleep- en bergingsmaatschappijen, met een rol voor L. Smit & Co en SMIT Internationale.
 - Andere belangrijke sleepvaartrederijen in Nederland, zoals Wijsmuller, Doeksen, Kotug, ITC, Fairmount, Muller Dordrecht, Multraship, Damen, Herman Sr. Boskalis/Smit Salvage, Boluda, Svitzer, Alp Wagenborg, Vroon, Acta en Sea contractors.
- Juweeltjes van het Nationaal Sleepvaart Museum:
 - Replica van eerste Radiohut aan boord van een stoomsleepboot. Deze hut kan het centrale punt zijn rond het thema berging van de vaste tentoonstelling.

Zonder radiotelegrafie had het redden van schepen in nood nooit tot bloei kunnen komen.

- Stoommachine Furie: groot model (1 op 7) van een triple expansie stoommachine die de Nederlandse Sleepvaart een eeuw lang tot voorspoed heeft aangedreven.
- Gedenkborden voor gevallen tijdens WOII.
- Simulator / brug/ virtuele 3D bril: welk schip zou jij willen besturen? Keuze uit:
 - Stoomsleper de Furie (gebruikmakend van historisch beeldmateriaal).
 - Zeesleper de Zwarte Zee tijdens WO II (gebruik makend van historisch beeldmateriaal).
 - Moderne AHTS uit de vloot van Heerema, Boskalis en Alp.
 - Voith-Schneider met een stuur alsof het een auto is.

Zichtdepot:

- NSM heeft een enorme collectie scheepsmodellen, maritieme schilderijen en sloopsonderdelen en uitrusting. Deze collectie is aantrekkelijk te presenteren in een zichtdepot. Dit zichtdepot kan gemeenschappelijk met MM en HVM worden opgezet.

Wisseltentoonstellingen:

- In de wisseltentoonstellingen ligt er een accent op intrigerende verhalen en de gebeurtenissen. Enkele thema's zijn: zeilen slepen, slepen voor Infra, zij kregen een lintje, de slepen van Jan Wandelaar, berging, ijsbreken en binnenvaart.
- Voor zover deze verhalen en gebeurtenissen betrekking hebben op Maassluis, kan hierin worden samengewerkt met MM en HVM.

Buiten:

- Bezoek aan de Furie (met wandeling naar de historische binnenhaven).
- Bezoek aan de Hudson (naast het museum op de kant, bij het Douanehuisje).
- Rondvaart met historische sleepboot (afhankelijk van vaarschema). Uitkijkpost in de vorm van de oude wachttorens van het Smitkantoor.

Doelgroepen

- Families, gezinnen uit het hele land.
- Kenners uit zowel het binnen als buitenland.
- Kinderen en jeugd uit de regio (BO en VO) met speciaal educatieprogramma (gezamenlijk op te zetten / aan te bieden met MM en HVM).

3.3 Toekomstperspectief MM

Ambitie en visie

MM wil een eigentijds museum zijn voor alle inwoners en bezoekers van Maassluis. Waar NSM een themamuseum is, is MM het huis van de stad waar aan de hand van collectie en presentaties verhalen worden gedeeld over het Maassluis van toen en het Maassluis van nu.

MM vertelt het verhaal van Maassluis. En dat verhaal is veelzijdig en veelomvattend. Te veelomvattend om alles te laten zien en te vertellen. MM kiest daarom voor een aanpak die uit de volgende invalshoeken bestaat:

- Het verhaal van Maassluis als vaste chronologische presentatie van de belangrijkste ontwikkelingen en gebeurtenissen die Maassluis hebben gemaakt tot wat het nu is.
- Maassluis kunstenaars van vroeger en nu.
- Maassluis door de ogen van de inwoners.

Deze invalshoeken geven ook structuur aan het collectiebeleid.

Een rode draad in het verhaal van Maassluis is het leven met de zee. Maassluis is de eerste stad aan de Waterweg. Al vanaf de vroegste bewoning moesten Maassluizenaren zich beschermen tegen het geweld van het water en de zee, maar de zee bracht ook welvaart in de vorm van visserij, de scheepvaart en de sleepvaart. De zee als bedreiging en de zee als middel van bestaan hebben beide grote effecten gehad op de economische, demografische, maatschappelijke en ruimtelijke ontwikkeling van de stad. En ook naar de toekomst toe zal het leven met de zee een actueel thema blijven voor Maassluis; alleen al de zeespiegelstijging zal grote impact hebben (ook) op Maassluis.

MM wil kunstenaars die in Maassluis of omgeving werken of kunstenaars die Maassluis (al dan niet in opdracht) tot onderwerp van hun werk genomen hebben een podium bieden. In kunsttentoonstellingen en in de vaste presentatie kan MM met kunstenaars een eigenzinnige versie van het verhaal van Maassluis bieden; een versie die aanzet tot discussie en bezinning. Aan de hand van specifieke thema's kan MM ook kunstenaars uitnodigen om werk te maken. In de setting van de MEM-loods kan ook gedacht worden aan een artist in residence programma waar kunstenaars reflecteren op een specifiek thema, bij voorkeur in een co-creatie met leerlingen van het onderwijs, start-ups en bedrijven van het Living Lab en natuurlijk inwoners zelf. En mogelijk ook te presenteren op toepasselijke plekken in het Living Lab.

MM is er voor iedereen en elke inwoner. MM wil meer nog dan in de huidige situatie mogelijk is, een participatief museum zijn. Dat kan door inwonersgroepen te betrekken bij tentoonstellingen en andere publieksactiviteiten. Bijvoorbeeld door inwoners op te roepen collectie aan te leveren op cultuurhistorische of actuele stads-thema's. Ook zou het museum in bepaalde straten of wijken met de inwoners het verhaal van die straat/wijk kunnen onderzoeken en deze kunnen presenteren in een tentoonstelling. Die tentoonstelling zou in het museum kunnen worden gepresenteerd, maar ook in een pop-up locatie. In het laatste geval is een meerjarig programma denkbaar waarin MM met de inwoners op locatie tentoonstellingen heeft gemaakt van wijken en/of straten. Deze tentoonstellingen kunnen dan de basis vormen voor een grote afsluitende (tentoonstellings-)manifestatie met een rijk side-programma in MM zelf waarin het beste van de betreffende wijken/straten samenkomt, met de inwoners zelf voorop.

De inzet is om inwoners die aan een tentoonstellingsproject hebben deelgenomen betrokken te houden in online communities.

Missie

MM brengt de Maassluis cultuur - historie en kunst - tot leven en inspireert bezoekers door hen anders te laten kijken naar hun stad. Deze missie geldt al voor de huidige situatie en is uitstekend bruikbaar voor de nieuwe situatie in de loods van Living Lab MEM.

Museaal concept

Vaste presentatie:

- Historische tijdlijn met belangrijkste episodes uit de geschiedenis van Maassluis:
 - Aangevlogen vanuit het grondthema 'Leven met het water en de zee'.
 - Aan de hand van de Canon van Maassluis.
 - Per episode een beeld van de economische, demografische, maatschappelijke en ruimtelijke ontwikkeling.
 - Gebruik makend van collectie (heemkundige collectie en kunstcollectie), maquette Maassluis 16e eeuw in de hoofdrol (met augmented reality tot leven te brengen).
 - Multimedial en interactief van opzet om meer te weten te komen van een specifieke episode, ontwikkeling of gebeurtenis.
- Maassluis vandaag de dag en de toekomst:
 - Uitgewerkt in de thema's economisch, demografisch, maatschappelijk, ruimtelijk.
 - Multimedial en interactief, ingekleurd met verschillende persoonlijke verhalen.

Zichtdepot:

- Dwarsdoorsnede heemkundige collectie.
- Dwarsdoorsnede kunstcollectie.
- Mogelijk thematisch gerangschikt (economisch, demografisch, maatschappelijk, ruimtelijk).

Wisseltentoonstellingen:

- Historische en actuele onderwerpen over Maassluis (economisch, demografisch, maatschappelijk, ruimtelijk).
- Op te zetten in co-creatie met inwoners en communities.
- Inschakeling van kunstenaars.
- In huis en pop-up, op locatie.
- Veel aandacht voor side-programma's, met ontmoetingen.

Online:

- Faciliteren van wijk- of themagerichte communities.
- Ontsluiting van de collectie.

Doelgroepen

- Families/gezinnen met kinderen uit Maassluis en omgeving.
- Bijzondere aandacht voor groepen die niet gewend zijn naar een museum te komen.
- Leerlingen BO en VO; educatieprogramma gezamenlijk op te zetten met NSM en HVM.
- 50+ geïnteresseerden en museumliefhebbers.

3.4 Toekomstperspectief HVM

Ambitie en visie

HVM vervult nu al de rol van vraagbaak en zou deze rol in de loods verder willen uitbreiden. Dat zou kunnen door middel van een erfgoed informatieplein - 'Het Klaphuis' - waar mensen meer te weten kunnen komen over de geschiedenis van Maassluis.

In Het Klaphuis kun je als bezoeker:

- Vragen stellen aan een HVM-historicus ter plekke of online (vraagbaak).
- Onderling informatie uitwisselen (tevens ontmoetingsfunctie).
- Naslagwerken raadplegen (erfgoedbibliotheek).
- Informatie of documenten van streekarchief Vlaardingen opvragen.

HVM ziet mogelijkheden om het erfgoed informatieplein voor de 3 organisaties gezamenlijk in te vullen. De informatievoorziening vanuit MM komt in belangrijke mate overeen met die van HVM; in ieder geval voor het cultuurhistorische deel. Voor de informatievoorziening vanuit NSM zal bezien moeten worden hoe dat aangepakt kan worden, maar ook binnen HVM is veel bekend over de (Maassluise) sleepvaartgeschiedenis. Ook kunnen NSM en MM net als HVM naslagwerken inbrengen die voor het publiek toegankelijk zijn.

HVM maakt momenteel gebruik van verschillende kanalen om erfgoed verhalen naar het publiek te brengen. Dit doen ze onder andere met lezingen, publicaties, online informatievoorziening en stadswandelingen. HVM zou ook graag Maassluise erfgoed thema's in tentoonstellingen willen belichten, maar heeft nooit de beschikking gehad over geschikte zalen. Met een situering bij NSM en MM in de MEM-loods ontstaat die mogelijkheid wel. Niet in de zin dat HVM over eigen tentoonstellingszalen wil beschikken, maar wel waar mogelijk samen wil werken en input kan leveren voor tentoonstellingsprojecten van/met NSM EN MM.

Dat kan door:

- Actief mee te werken aan de opzet en inrichting van tentoonstellingen die thematisch aansluiten op het werkveld van HVM.
- Onderzoekscapaciteit in te zetten voor het uitdiepen van te presenteren verhalen en gebeurtenissen, bijvoorbeeld bij een tentoonstelling over een reisverhaal of het leven aan boord van de
- Collectie (documenten, film- en fotomateriaal) bij specifieke tentoonstellingen van NSM en MM.
- Zorg te dragen voor side-programma's (lezingen, stadswandelingen, boekpresentaties) bij tentoonstellingen van NSM en MM.

Geen eigen zalen dus, wel het beheer van erfgoedplein Het Klaphuis. Daarnaast zou HVM graag beschikken over een auditorium, tevens filmzaal. Hierin kan doorlopend historisch beeldmateriaal worden gedraaid en kunnen lezingen en seminars worden georganiseerd. Niet alleen van HVM, maar ook van NSM en MM en desgewenst van andere partners in de MEM-loods.

HVM is ook graag bereid een rol te spelen in de publieksontsluiting van sleepboot de Hudson. Een plek op de wal aan de Koning Willem-Alexander Boulevard op het gazon schuin voor de radarpost en dus nabij het museale deel van de loods Living Lab zou fantastisch zijn. Wat HVM betreft kan de Hudson een museumschip worden dat integraal onderdeel vormt van het museumcluster van de MEM-loods.

HVM beheert een uitgebreide collectie historische documenten, films en foto's. Graag wil HVM meewerken aan een gezamenlijk zichtdepot waar behalve collectie van NSM en MM ook collectie van HVM te zien is, gedacht kan worden aan een projectie waarop markante foto's getoond worden.

Net als NSM en MM wil HVM inzetten op intensivering en verbetering van educatieprogramma's. Het zou sterk zijn te komen tot een geïntegreerd en samenhangend aanbod erfgoededucatie. Hierbij kan Erfgoedhuis Zuid-Holland behulpzaam zijn.

Missie

HVM wil zoveel mogelijk inwoners en bezoekers betrekken bij en informeren over de geschiedenis van Maassluis en daartoe netwerken opzetten en onderhouden van (amateur-)historici en erfgoedorganisaties.

Museaal concept

Een museaal concept is als zodanig niet op HVM van toepassing. Wel wil HVM museaal actief zijn door input te leveren aan tentoonstellingsprogramma's van NSM en MM. Daarnaast wil HVM in de samenwerking met NSM en MM invulling geven aan erfgoedinformatieplein Het Klaphuis en het beheer en de programmering van een auditorium/filmzaal. Ook wil HVM bezien welke rol zij kan spelen in een eventuele publieksontsluiting van de Hudson.

Doelgroepen

- Inwoners van Maassluis. Met de kanttekening dat een groot aantal inwoners en oud inwoners lid zijn van HVM. In totaal ruim 1400 leden!
- Leerlingen BO en VO.
- Erfgoedliefhebbers.
- Toeristen.

3.5 Samenhang in publiekspresentaties

Gezamenlijke entree

- 1 balie/kassa met mogelijkheid voor afzonderlijke kaartjes voor MM en NSM en een combiticket. Deze balie/kassa is mogelijk te combineren met de kaartverkoop/ticketing voor de rondvaarten die vanaf het steiger bij de loods vertrekken. Ook zijn combitickets en arrangementen denkbaar van museumbezoek met bezoek aan historische schepen.
- Meteen een overweldigende introductie op het verhaal van Maassluis, passend bij de clustering van NSM, MM en HVM. Mogelijk in de vorm van een doorlopende filmprojectie van de Elbe die een dok sleept op weg naar Rotterdam, versneden met tekstfragmenten

van Maarten 't Hart over de Elbe en het slepen van het dok. Als het even kan worden de filmbeelden en tekstfragmenten geprojecteerd op grote (historische sluisdeuren).

- Verzamelpunt voor stadswandelingen vanaf de buitenhaven richting binnenhaven. Maar ook startpunt voor een mogelijke stadswandeling: Dijk, stad en water van de HVM, zie bijlage 2.

Gezamenlijke wisseltentoonstellingen

NSM en MM moeten elk kunnen beschikken over een eigen ruimte voor wisseltentoonstellingen. Wisseltentoonstellingen zorgen immers voor herhaalbezoek. Een ruimte voor wisseltentoonstellingen zou minimaal de afmeting van een stevig klaslokaal moeten hebben (75 à 100 m²). Het zou mooi zijn wanneer er nog een derde ruimte van deze afmeting voor wisseltentoonstellingen beschikbaar is, waarvan NSM en MM beurtelings gebruik kunnen maken, zodat ook grotere wisseltentoonstellingen mogelijk zijn.

De ruimtes voor de wisseltentoonstellingen kunnen gebruikt worden voor de tentoonstellingen van de afzonderlijke musea, maar ook voor gezamenlijke wisseltentoonstellingen. Er is al een thema waar NSM, MM en de HVM gezamenlijk aan kunnen werken. Het thema van deze wisseltentoonstelling is: Helden uit Maassluis. In de Maassluise geschiedenis zijn er regelmatig helden geweest. Maar wat is een held en wanneer wordt iemand eigenlijk een held genoemd? Mensen die in precaire situaties bijzondere dingen hebben gedaan kregen een lintje, een medaille, zij werden geëerd. In het verleden zijn niet alleen kapiteins geëerd met een koninklijke onderscheiding maar ook andere opvarenden. Niet alleen vanwege grootse sleepreizen maar ook voor het redden van drenkelingen en het slepen van de roeireddingboot. Soms werd men beloond met een geldbedrag of een horloge, maar vaak was het met een krantenbericht.

Gezamenlijk zichtdepot

Zowel NSM, MM als HVM hebben veel collectie. Na de inrichting van de vaste tentoonstellingsruimte zal er nog steeds veel verdwijnen in de depots. Een gezamenlijk zichtdepot is een uitgelezen kans om op een eigentijdse wijze veel collectie te laten zien. Zo heeft het NSM niet alleen veel modellen van sleepboten maar ook realia en schilderijen. MM met zijn stadsgebonden heemkundige collectie, heeft ook mooie schilderijen, textiel en historisch huisraad die goed getoond kunnen worden in een zichtdepot. HVM heeft ontzettend veel foto's (beeldbank), die op een wand geprojecteerd kunnen worden.

In onderstaande afbeelding is een voorbeeld te zien van het kijkdepot in MAS Antwerpen. Een overdaad aan mooie objecten die niet thematisch maar willekeurig geplaatst zijn in de ruimte.⁷

⁷ Kijkdepot MAS. Versie 01.05.2023 <<https://mas.be/nl/content/2-kijkdepot>>



Gezamenlijk auditorium/filmzaal

Zowel NSM, MM als HVM hebben behoefte aan een auditorium voor onder andere groepsontvangsten, lezingen en boekpresentaties. Dat kan goed in een gezamenlijk te gebruiken auditorium. HVM zou hiervan het beheer kunnen doen, omdat HVM waarschijnlijk de meeste lezingen, groepsontvangsten en presentaties verzorgt en omdat HVM ook meer dan nu het geval is met dit soort publieksactiviteiten kan proberen in te spelen op de museale presentaties en wisseltonstellingen van NSM en MM.

Een auditorium kan ook gebruikt worden als filmzaal. En dat biedt de mogelijkheid om tijdens openingstijden van de musea ook beeldmateriaal en films van NSM en MM te vertonen, bijvoorbeeld de trailer van Hollands Glorie of een compilatie van aansprekende sleep- of bergingsoperaties.

Gezamenlijk educatieprogramma

Het educatieaanbod van NSM voor Cultuurmenu zou geactualiseerd en versterkt kunnen worden. Dat geldt ook voor het educatieaanbod dat MM in het kader van Cultuurmenu heeft en dat een accent op kunst kent. Het is wenselijk ook een educatieaanbod te krijgen over de ontwikkeling van Maassluis door de eeuwen heen (Leven van/met het water en de zee) als onderdeel van Cultuurmenu. Op te zetten door MM en HVM.

Voor het voortgezet onderwijs kan een gezamenlijk aanbod worden gedaan, waarbij leerlingen kunnen kiezen, of waarin grote groepen gesplitst worden. Een groep die eerst een MM-tour doet en vervolgens de NSM-experience bezoekt en omgekeerd. Mogelijk kan ook een combinatie worden gemaakt met andere partners in de MEM-loods.

'Museumboulevard Maassluis'

Van groot belang is dat de buitenhaven en de MEM-loods goed verbonden worden met de binnenhaven / de binnenstad. De kwaliteit van de buitenruimte zal aanzienlijk omhoog moeten met aantrekkelijke inrichting en routing. Denkbare verbeteringen om te komen tot een 'museumboulevard Maassluis':

- Kades zoveel mogelijk autoluw.
- Verkeersader ... overbruggen.
- Aantrekkelijke, passende inrichting van de openbare ruimte / kades.
- Museale beleving buiten: historische schepen, kranen, Hudson op de kant, grote foto's...
- Signing: een overkoepelend beeldmerk, soort mascotte.

Publieksbereik

Het geheel van NSM, MM en HVM, in de setting van de MEM-Loods, met de mogelijkheid van een bezoek aan de historische schepen, de rondvaarten, de Hudson als landmark op de wal of als onderdeel van de loods en een aantrekkelijke verbinding tussen buiten- en binnenhaven wordt een uiterst aantrekkelijk geheel dat een breed publiek kan trekken. Vergelijkbaar met het plan Fortresse Holland, Openluchtmuseum Hellevoetsluis. Hiermee wordt gemikt op uiteindelijk 25.000 à 30.000 betalende museumbezoekers. Dit is ook denkbaar voor Maassluis.

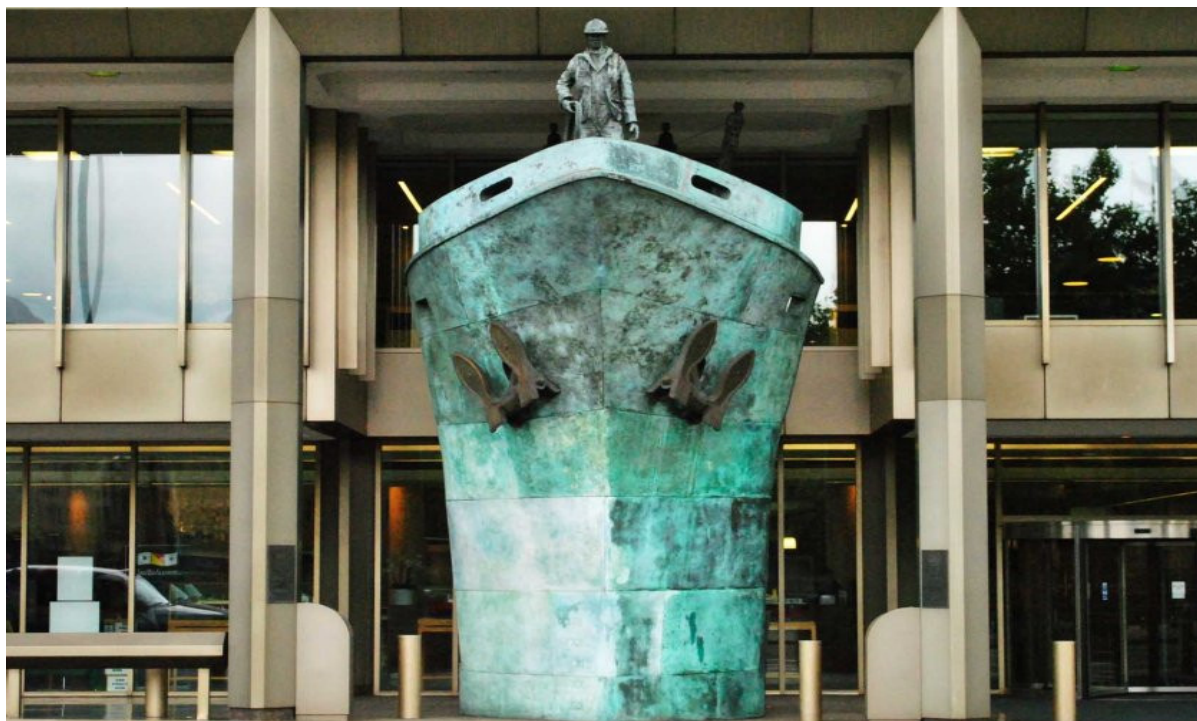
3.6 Out of the box, museumschip de Hudson



Museumschip de Hudson kan goed samengaan met het MEM concept. Want waar kan je nou beter het verhaal vertellen van de zeesleepvaart als op een echte zeesleper die voer tussen 1939 en 1963. Het schip heeft een indrukwekkende staat van dienst. Het was bezig aan haar tweede sleepreis en voer ter hoogte van West-Afrika toen Nederland bezet werd door Hitler-Duitsland. Hierdoor kon de bezetter het schip niet confisqueren. Rederij Smit gaf de kapitein opdracht om zich te melden bij de geallieerde vloot in London. Gedurende WOII heeft het m.s. Hudson deelgenomen aan alle grote amfibische acties in Noord-Afrika en Sicilië in 1942 en aan de invasie in Normandië in juni 1944 met 11 andere Nederlandse zeeslepers. Na beëindiging van WOII kwam het schip terug naar thuishaven Maassluis. Zij voer in de zeesleepvaart tot 1963.

In 1963 is de naam van het schip veranderd in Ebro en verkocht voor de sloop, maar deze ging gelukkig niet door. Het schip werd omgebouwd tot schilferijsfabriek voor de vissersvaartuigen in Stellendam. In 1989 werd het schip als ijsfabriek overbodig. Door het verwijderen van bunkertanks, hulpmotoren en het plaatsen van een demo motor is aan boord een expositieruimte in de machinekamer gecreëerd die voor een belangrijk deel is ingericht met de unieke ervaringen van de Hudson en andere Nederlandse zeeslepers in oorlogstijd. Daarnaast is het schip ook ingericht als drijvend museum waarin de bezoeker kan zien en lezen (via QR-codes) hoe het geïsoleerde leven van de bemanning was aan boord van een zeesleper, voor de tijd dat frequente satellietcommunicatie met de wal mogelijk werd.⁸

Een idee is om de Hudson met het oog op zijn toekomstbestendigheid (duurzaamheid ...) te integreren in het MEM-project en op de kant te zetten, bij voorkeur in/bij de loods. Een zeesleper die overdekt wordt door een nieuw deel naast/in de loods en toegankelijk wordt voor publiek. Een schip van rond de 37 meter lang en 7 meter breed op de plek waar nu de laad-/losruimte is, bij de twee grote deuren. Denkbaar is de achterzijde van de Hudson in de loods in te schuiven en dan de opbouw met boeg naar de kade toe, al dan niet met glazen overkapping. Een museumschip waar bezoekers in kunnen en waar het verhaal van de Hudson en van de sleepvaart (door NSM) verteld wordt. Iconische oplossing die veel publiek zal trekken. Een inspirerend voorbeeld is het gebouw van International Maritime Organization (IMO).



⁸Historische Vereniging Maassluis, Jacques Visker

Voor de Hudson naast/in de loods is het interessant wanneer er rondom verdiepingen komen. Een indeling zou dan kunnen zijn om op de begane grond waar de onderkant en zijkant van het schip te zien is het verhaal te vertellen van het ambacht, de duurzaamheid, bouwen en het onderwijs, dit gaat goed samen met het MEM verhaal. Een verdieping hoger kunnen de bezoekers de zeesleper daadwerkelijk bezoeken en wordt het verhaal verteld in het museum. Het schip gaat over beleving en het dek wordt speciaal aantrekkelijk gemaakt voor kinderen. Een goed voorbeeld hiervan is het Vasamuseum in Stockholm, dit is een maritiem museum en herbergt het volledig intact gebleven zeventiende-eeuwse schip de Vasa.⁹ Het museum opende zijn deuren in 1990 en is het drukst bezochte museum in Scandinavië. Op onderstaande foto is te zien hoe imponerend dit schip is en dat dit het wauw effect geeft aan het publiek.



Een ander voorbeeld van een schip dat uit het water is gehaald en toegankelijk is voor publiek is de Cutty Sark in Royal Museums Greenwich in Londen.¹⁰ Door de ligging in het droogdok is het schip zowel van buiten als binnen toegankelijk voor het publiek.



⁹ Vasamuseum. Versie 26.04.2023 <www.vasamuseet.se/nl>

¹⁰ Cutty Sark. Versie 26.04.2023 <<https://www.rmg.co.uk/cutty-sark>>

H 4| Doorkijkje zakelijke kant

4.1 Accommodatie

Huisvesting in de MEM-loods vraagt globaal het onderstaande aan m2. Voor wat betreft de publieksruimten gaan we uit van een combinatie van eigen ruimten en gezamenlijke ruimten. Voor wat betreft de facilitaire ruimten (kantoren, vergaderen, werkplaats, opslag) gaan we ervan uit dat alle ruimten kunnen worden gedeeld. Genoemde m2 betreft nuttig vloeroppervlak (NVO).

Publieksruimte NSM	
Vaste presentatie/experience	300 m2
Zaal wisseltentoonstellingen	75 m2
Publieksruimte MM	
Vaste presentatie	200 m2
Zaal wisseltentoonstellingen	110 m2
Publieksruimte HVM	
Erfgoed informatieplein Het Klaphuis (tevens museumcafe)	75 m2
Gezamenlijke publieksruimte	
Entree, ticketbalie, winkel	50 m2
Zichtdepot NSM/MM/HVM	75 m2
Museumcafe	PM Het Klaphuis
Auditorium/filmzaal	50 m2
Extra zaal wisseltentoonstellingen (om en om te gebruiken)	75 m2
Garderobe, toiletten	25 m2
Facilitaire ruimten	
Kantoor HVM	100 m2
Kantoor NSM	50 m2
Kantoor MM	50 m2
Gezamenlijke vergaderruimten	50 m2
Gezamenlijke opslag	50 m2

Gezamenlijke werkplaats	50 m2
Gezamenlijk handling depot	25 m2
Ruimte voor vrijwilligers MM	25 m2
Ruimte voor vrijwilligers NSM	25 m2
Extern depot	PM

In totaal komt de huisvesting van de 3 organisaties in de MEM-loods uit op ca. 1.460 m2 NVO¹¹. In het geval dat de Hudson bij/in de MEM-loods gesitueerd kan worden, kan mogelijk een deel van de m2 voor NSM geïntegreerd worden met de m2 aan boord.

4.2 Organisatie

Het museale concept dat zich aftekent is ambitieus en heeft alles in zich om een breed publiek te trekken. Het is wel belangrijk dat er een professionele kernorganisatie komt die het geheel aanstuurt en het grote aantal vrijwilligers goed kan begeleiden.

We gaan er vanuit dat de huidige rechtspersonen blijven bestaan en dat er een gezamenlijke professionele kernorganisatie komt waarin de volgende functies zijn ondergebracht (combinatie van functies is mogelijk):

- Coördinator/directeur 0,5 fte
- Conservator/collectiebeheer 1,0 fte
- Curator/tentoonstellingsmaker 0,5 fte
- Medewerker educatie 1,0 fte
- Medewerker marketing communicatie 0,5 fte
- Coördinator vrijwilligersbeleid 0,5 fte
- Zaalbeheerder 0,5 fte

Ten opzichte van de huidige situatie (1 fte bij MM) gaat het om een uitbreiding van ca. 3 fte. De professionele kernorganisatie kan vooralsnog bij de gemeente worden ondergebracht, zoals thans ook het geval is met de formatie voor MM. Op termijn kan overwogen worden een afzonderlijke shared serviceorganisatie op te richten, waarvan het bestuur gevormd wordt door de 3 organisaties. Denkbaar is ook de professionele kernorganisatie aan te haken bij de werkorganisatie die voor het Living Lab / de MEM-loods moet worden opgezet.

4.3 Exploitatie

Het is nog te vroeg om een uitgewerkte exploitatieopzet met meerjarenbegroting te presenteren. Niettemin kunnen we al wel op hoofdlijnen een beeld geven van kosten en baten.

¹¹ Van NVO naar bruto vloeroppervlak (BVO) kan gerekend worden met een toename van 35%. Uitgedrukt in BVO vraagt de huisvesting van de 3 organisaties in de MEM-loods ca. 2000 m2.

Eigen inkomsten

Met het museale concept dat zich aftekent, zal het publieksbereik fors groeien. We gaan uit van een stijging tot 25.000 à 30.000 bezoekers per jaar. Wanneer de Hudson in het concept kan worden geïntegreerd dan voorzien wij nog een verdere stijging van bezoekersaantallen.

Het is wenselijk een combiticket aan te bieden. Desgewenst kan het publiek er natuurlijk ook voor kiezen alleen MM of NSM te bezoeken. HVM met het Erfgoedplein (Klaphuis) is gratis toegankelijk (tevens museumcafé). Een voltarief van € 7,5 of € 8,- (combiticket) betekent een gemiddelde opbrengst van € 5,- a € 5,5 per bezoeker (standaard kan gerekend worden met een gemiddelde opbrengst van $\frac{2}{3}$ van het voltarief). Met 25.000 bezoekers levert dit ca. € 125.000,- aan inkomsten op. Dat is ongeveer € 100.000,- meer dan in de huidige situatie het geval is.

Opbrengsten uit horeca en winkel zullen er ook zijn, maar de ervaring in de museumsector leert dat de opbrengsten niet hoger zijn dan de uitgaven. Dus per saldo geen winst.

Voor bijzondere tentoonstellingen kan gerekend worden met inkomsten uit fondsenwerving. Het is nu nog te vroeg daar een structureel bedrag voor te noemen.

Met aantrekkelijke huisvesting in de MEM-loods en een aansprekende museale inrichting behoort sponsoring (zaal-sponsoring en/of een businessclub) zeker tot de mogelijkheden. Maar ook hiervoor geldt: het is nu nog te vroeg om een concreet bedrag te noemen aan jaarlijkse inkomsten.

Kosten

De personele kosten zullen met ca. 3,5 fte stijgen. Een fte in de museumsector kost gemiddeld € 75.000,- (salaris + werkgeverslasten + overige personele kosten). Ten opzichte van de huidige situatie zullen de personele kosten dus indicatief met ca. € 260.000,- stijgen.

Met meer m2 valt te verwachten dat ook de huisvestingslasten zullen stijgen. Daar staat tegenover dat de huidige gebouwen van NSM en MM vrijkomen en herbestedd dan wel verkocht kunnen worden. Het is nu nog te vroeg om een onderbouwing van de huisvestingslasten te kunnen geven.

Aan overige kosten moet verder worden uitgegaan van een substantiële stijging van:

- Tentoonstellingskosten.
- Marketingcommunicatie-budget.
- Vervangingsinvesteringen voor (museale) inrichting.
- Administratie- en organisatiekosten.

Het is nu nog te vroeg om concrete bedragen voor deze kostenposten te noemen.

Stijging subsidiebehoefte

In een volgende fase van planontwikkeling kan een uitgewerkte businesscase worden opgesteld; daarvoor is het nu nog te vroeg. Op voorhand kan al wel gesteld worden dat per saldo het exploitatietekort zal stijgen en de behoefte aan structureel subsidie zal toenemen. Met hoeveel kan nu nog niet worden gezegd; wel dat het om een paar ton zal gaan.

4.4 Investerings (museale) inrichting

Aan inrichtingskosten kan voor dit moment gerekend worden met de volgende kengetallen:

- € 2000,- per m2 vaste presentatie.
- € 500,- per m2 ruimte voor wisseltonstellingen (led-verlichting, stroompunten).
- € 1000,- per m2 overige publieksvoorzieningen (entree, erfgoedplein, zichtdepot, auditorium/filmzaal).
- € 500,- per inrichting facilitaire ruimten.

Op basis van deze kengetallen komen we indicatief tot onderstaande investeringslast voor de (museale) inrichting:

	Kengetal per m2	Aantal m2	Investering
Vaste presentatie	2000	500	€ 1.000.000,-
Wisseltonstellingen	500	260	€ 130.000,-
Overige publieksvoorzieningen	1000	275	€ 275.000,-
Facilitaire ruimten	500	425	€ 212.500,-
<i>Totalen</i>		<i>1460</i>	<i>€ 1.617.500,-</i>

H 5| Vervolg

Voor verdere planontwikkeling zien wij achtereenvolgens de volgende stappen:

1. Visualisatie. Het onderhavige Koersdocument is opgesteld in tekst, met hier en daar wat referentiebeelden. Het is wenselijk het museale concept zoals nu beschreven door een museumontwerper te laten visualiseren en te projecteren in (het ontwerp van) de MEM-loods. Deze visualisatie is wenselijk om de achterban van betrokken organisaties een goede voorstelling van zaken te geven en mee te krijgen.
2. Met de visualisatie kunnen de drie organisaties terug naar hun achterban om het koersdocument toe te lichten en iedereen te enthousiasmeren voor het plan.
3. Intentieverklaring. Nadat de achterban ook meegenomen is, is het wenselijk om op basis van dit Koersdocument een intentieverklaring te tekenen. De intentieverklaring zou niet alleen door de 3 betrokken organisaties moeten worden ondertekend, maar ook door de gemeente. Zo committeren partijen zich aan het plan om NSM, MM en HVM gezamenlijk te huisvesten in de MEM-loods. Het commitment heeft niet alleen betrekking op de inhoudelijke koers die zich aftekent, maar ook op de zakelijke kant.
4. Uitwerken businesscase:
 - a. Inhoudelijk concept
 - b. Organisatorische opzet
 - c. Programma van eisen huisvesting + vertaling in MEM-loods
 - d. Museale inrichting; schetsontwerp
 - e. Investeringsraming
 - f. Exploitatieopzet met meerjarenbegroting, uitgesplitst naar NSM, MM en HVM
5. Besluitvorming.

Bijlage 1. Omgevingsanalyse

1. Actuele ontwikkelingen musea
2. Positie van kleine en middelgrote musea
3. Landelijk beleid
4. Provinciaal beleid
5. Musea en erfgoedinstellingen in de regio

1. Actuele ontwikkelingen musea

Coronacrisis

Door de coronacrisis zijn de jarenlang stijgende trends tot stilstand gekomen. Musea hebben het moeilijk om de bezoekersaantallen te halen van voor deze crisis, en vooral buitenlandse bezoeken blijven achter. De museumcijfers 2021 liegen er dan ook niet om, dit gaf een beeld van een verdere daling van het aantal bezoeken met 1,4 miljoen (11%) ten opzichte van 2020. Ook het buitenlandse bezoek blijft achter met 0,4 miljoen (20%) minder buitenlandse bezoeken dan in 2020. Maar ook het binnenlandse bezoek bleef achter, 1,1 miljoen (9%) minder binnenlandse bezoeken dan in 2020. Gelukkig was er ook herstel, namelijk een groei van de omzet met 72 miljoen euro na een daling van 88 miljoen euro in 2020.¹²

En gelukkig zet deze herstel trend voor veel musea door. "In 2022 zagen we toenemende bezoekersaantallen met de Museumkaart en dat biedt hoop voor de komende periode. Tegelijkertijd kunnen we niet al te optimistisch zijn, want de sector laat een zeer wisselend beeld zien", aldus Vera Carasso, directeur van de Museumvereniging en stichting Museumkaart.¹³

Het beeld is divers, sommige musea publiceerde in 2022 recordcijfers, door nieuwe investeringen en spraakmakend nieuw publieksaanbod. Het bewijst dat investeren in nieuw en divers aanbod cruciaal is voor een gezonde sector. Aan de andere kant zijn er vele musea die het moeilijk hebben en waarbij de reserves op zijn en die daardoor nauwelijks kans zien om nieuw aanbod te ontwikkelen. Nu musea bovendien worden geconfronteerd met stijgende lasten, blijft het van groot belang dat overheden en fondsen achter deze instellingen blijven staan.¹⁴

Het belang van musea

De Museumvereniging houdt zich sinds 2011 actief bezig met de maatschappelijke betekenis van musea. Twee onderzoeken hierover leverden dezelfde conclusie op: musea zijn hun bestaan meer dan waard, zowel kwalitatief als kwantitatief. Elk museum, of het nu een bescheiden buurtmuseum of een gevestigd nationaal museum is, heeft een collectie die een breed palet aan waarden oplevert: variërend van schoonheid tot kennis. Musea zijn niet weg te denken uit ons bestaan.^{15[4]}

Musea kennen **vijf maatschappelijke waarden**.

1. Zonder **collectie** geen museum. Musea zijn schatkamers van objecten en collecties zijn het geheugen van stad, streek en land.
2. Musea **verbinden** collecties en bezoekers en bieden een ontmoetingsplek voor verleden, heden en toekomst.
3. Musea hebben een **educatieve** functie en een leeromgeving die voor iedereen geschikt is.

¹² Museumvereniging. Versie 23.01.2023 <https://museumvereniging.nl/media/museumcijfers_2021/220911_museumcijfers_2021.p>

¹³ Museumvereniging. Versie 23.01.2023 <www.museumvereniging.nl/de-museumvereniging-ziet-voorzichtig-herstel>

¹⁴ Ibidem

¹⁵ Museumvereniging. Versie 23.01.2023 <www.museumvereniging.nl/waarden>

4. In musea valt veel te **beleven** zoals herinneringen die boven komen en een plek om te genieten.
5. Musea dragen bij aan de **economie**, ze zijn een toeristische trekpleister en dragen bij aan de leefbaarheid van een omgeving.

2. Positie van kleine en middelgrote musea

Na corona beginnen de bezoekersaantallen van musea weer te stijgen; vooral bij de grote musea met blockbusters. Kleine en middelgrote musea in de regio hebben het lastiger. Over de positie van de kleine en middelgrote musea zijn de laatste jaren verschillende publicaties en rapporten verschenen, onder andere van de Museumvereniging en de Raad voor Cultuur. Deze publicaties en rapporten zijn vrij eensluidend over wat er nodig is om (ook) van kleine en middelgrote musea aantrekkelijke en duurzame voorzieningen te maken, met breed draagvlak in de (lokale) samenleving. Onderstaand de belangrijkste aanbevelingen op een rij.

Profiel en presentatie
Breng focus aan in het verhaal van jouw museum; kies voor onderscheidende thema's.
Speel in op je publiek: presenteer verhalend, interactief en gelaagd (overzicht voor breed publiek en verdiepend voor de kenners).
Denk ook buiten de muren van het museum: Welke points of interest in de nabijheid passen bij het verhaal van jouw museum?
Draagvlak
Betrek inwoners bij je organisatie; vrijwilligers zijn je beste ambassadeurs.
Welke stakeholders zijn voor jouw museum van belang (gemeente, bewonersplatforms, lokale bedrijven, middenstand, pers)? Wat heb jij hen te bieden?
Organisatie
Wie niet sterk is moet slim zijn; zoek de samenwerking op met verwante musea en vrijetijdsaanbod. Denk in arrangementen, gezamenlijke publieksagenda's.
Welke lokale partijen kunnen jouw werk uit handen nemen (sponsoring in natura)?
Zijn er grotere museum- en erfgoedorganisaties die jouw museum kunnen ondersteunen? Denk aan collectiebeheer, opslag, tentoonstellingsadvies, ...

3. Landelijk beleid

De staatssecretaris van Onderwijs, Cultuur en Wetenschap, Gunay Uslu legt de aankomende beleidsperiode de focus op:

Versterken positie culturele en creatieve professional

Een sterke sector kan niet zonder een gezonde arbeidsmarkt en een eerlijke beloning. Er moeten meer mogelijkheden komen voor jonge makers en makers die in het midden van hun loopbaan zijn.¹⁶

Inzet creativiteit maatschappelijke vraagstukken

Op dit moment wordt de creativiteit van bijvoorbeeld ontwerpers nog te weinig benut bij de grote maatschappelijke opgaven van dit moment, zoals de energietransitie. Op kleine schaal zijn er genoeg voorbeelden van modeontwerpers die gerecycled plastic gebruiken voor kledingstukken, of architecten die volledig duurzaam bouwen. Staatssecretaris Uslu investeert daarom in 'ontwerpend onderzoek', zodat ontwerp beter en breder kan worden ingezet. Hiermee wil ze de methodieken van ontwerpend onderzoek verder ontwikkelen en de toepassing ervan stimuleren bij de aanpak van maatschappelijke vraagstukken.¹⁷

Toegankelijkheid

Cultuur is overal en van iedereen en moet dus ook door zoveel mogelijk mensen te ervaren en te beleven zijn. Dat betekent dat er in het hele land kwalitatief aanbod moet zijn en dat iedereen die het wil, kan deelnemen aan cultuur – zeker ook jongeren. Het kabinet investeert extra in toegankelijkheid, om zowel zichtbare als onzichtbare drempels weg te nemen, en om diversiteit te bevorderen.¹⁸

Digitalisering

Digitalisering biedt grote kansen voor het maken en presenteren van kunst en voor het bereiken van een groter en nieuw publiek. Het kabinet maakt geld vrij om makers te helpen het meeste te halen uit de mogelijkheden. Bijvoorbeeld door te investeren in infrastructuur en innovatie, en door kennisdeling te stimuleren.¹⁹

Erfgoed

Het kabinet vindt het belangrijk om het verleden door te geven aan jonge generaties en om oog te hebben voor de vele, verschillende verhalen over onze geschiedenis. Staatssecretaris Uslu stelt ook opnieuw geld beschikbaar voor de Erfgoeddeal.²⁰

Op deze speerpunten van beleid zijn verschillende subsidieregelingen opengesteld, zoals bijvoorbeeld voor samenwerkingsprojecten tussen musea en erfgoedinstellingen bij het

¹⁶ Meerjarenbrief de kracht van creativiteit. Versie 23.01.2023
<<https://open.overheid.nl/repository/rnl-7122b5ac078a494230d6606e2044a231c50b26e3/1/pdf/meerjarenbrief-de-kracht-van-creativiteit.pdf>>

¹⁷ Meerjarenbrief de kracht van creativiteit. Versie 23.01.2023
<<https://open.overheid.nl/repository/rnl-7122b5ac078a494230d6606e2044a231c50b26e3/1/pdf/meerjarenbrief-de-kracht-van-creativiteit.pdf>>

¹⁸ Ibidem

¹⁹ Ibidem

²⁰ Ibidem

Mondriaanfonds en de regeling Digit4all voor digitale ontsluiting van collecties en erfgoedverhalen o.a. Fonds Cultuurparticipatie, Vriendenloterij en het Prins Bernhard Cultuurfonds.

4. Provinciaal beleid

De provincie Zuid-Holland stimuleert en ondersteunt door middel van erfgoedlijnen de samenleving om eigen initiatieven te ontplooiën en de realisatie daarvan mogelijk te maken. Veel initiatieven krijgen zo een zo groot mogelijke kans van slagen. Door deze deelname vanuit de samenleving ontstaat een waardevol netwerk, waarin kennis wordt uitgewisseld, deelname wordt bevorderd en samenwerking centraal staat. Aan de hand van zeven 'erfgoedlijnen' maakt de provincie Zuid-Holland de geschiedenis van het landschap nog beter zichtbaar en beleefbaar. Een erfgoedlijn is een geografische lijn (kust, trekvaart, oude duinenrij, enzovoort) die verschillende punten op de kaart verbindt tot één geheel met een gemeenschappelijk historisch verhaal.²¹



Bij de provincie Zuid-Holland staan 7 erfgoedlijnen centraal:

1. [Atlantikwall](#)
2. [Neder-Germaanse Limes in Zuid-Holland](#)
3. [Historisch Haringvliet](#)
4. [Landgoederenzone](#)
5. [Oude Hollandse Waterlinie](#)
6. [Trekvaarten](#)
7. [Waterdriehoek \(Kinderdijk, Dordrecht en Biesbosch\)](#)

Elke erfgoedlijn kent een netwerk van belanghebbenden; de zogenoemde erfgoedtafels. Alle partijen die geïnteresseerd zijn in de erfgoedlijn of er belang bij hebben kunnen hieraan deelnemen. De erfgoedtafels variëren in bezetting van 20 tot meer dan 50 partijen zoals overheden, eigenaren van monumenten, allerlei ondernemers, musea, bibliotheken, vrijwilligers, stichtingen verenigingen en fondsen. Deze tafels leveren met veel energie voor elke erfgoedlijn een gezamenlijk wensbeeld en een meerjareninvesteringsprogramma. Het resultaat is een lijst met projecten, waarvoor een bijdrage van de provincie noodzakelijk is: het Maatregelenpakket erfgoedlijnen. Jaarlijks wordt een nieuw maatregelenpakket vastgesteld op

²¹ Zuid-Holland Erfgoedlijnen. Versie 27.03.2023 <www.zuid-holland.nl/onderwerpen/natuur-landschap/erfgoed-cultuur/erfgoedlijnen>

advies van de erfgoedtafels.²² Initiatieven die inspelen op deze erfgoedlijnen komen in aanmerking voor subsidie.

5. Musea en erfgoedinstellingen in de regio

Maassluis ligt in de Metropoolregio Rotterdam Den Haag (c.a. 2,5 miljoen inwoners). Er zijn dan ook veel mooie initiatieven van samenwerkingen en musea in de regio te vinden. We hebben er enkele uitgekozen om toe te lichten.

Fortresse Holland, Openluchtmuseum Hellevoetsluis



Fortresse Holland is een nieuw museaal themapark in Hellevoetsluis waar maritieme historie en kustverdediging samenkomen. Het is een mooi voorbeeld omdat dit een intensieve samenwerking tussen diverse lokaal maatschappelijke en museale partijen zoals Stichting Ramtorenschip Buffel, Droogdok Jan Blanken en Stadsmuseum Hellevoetsluis is. Hier wordt erfgoed beheerd en behouden dat getuigt van een tot de verbeelding sprekende geschiedenis van Hellevoetsluis, met de focus op haar ontwikkeling als vestinghaven.

Fortresse Holland maakt de rijke collectie aan gebouwen, schepen, objecten en documenten op eigentijdse wijze toegankelijk voor een breed publiek. De nieuwe gezamenlijke buitententoonstelling Stroomversnelling is net geopend hierbij is een virtuele tijdlijn ontwikkeld. Ook worden er educatieve en informatieve programma's voor school ontwikkeld en organiseren ze gedurende het jaar diverse activiteiten voor toeristen, gezinnen en inwoners van Hellevoetsluis. In de loods van Droogdok Jan Blanken komt het nieuwe binnenmuseum: de Museumloods Fortresse Holland. Fortresse Holland heeft als doel om de grote betekenis die Hellevoetsluis als marine- en vestinghaven eeuwenlang voor Nederland heeft vervuld de komende jaren regionaal en nationaal te exploiteren.²³

²² Ibidem

²³ Fortresse Holland. Versie. 28.03.2023 <<https://fortresseholland.nl/>>

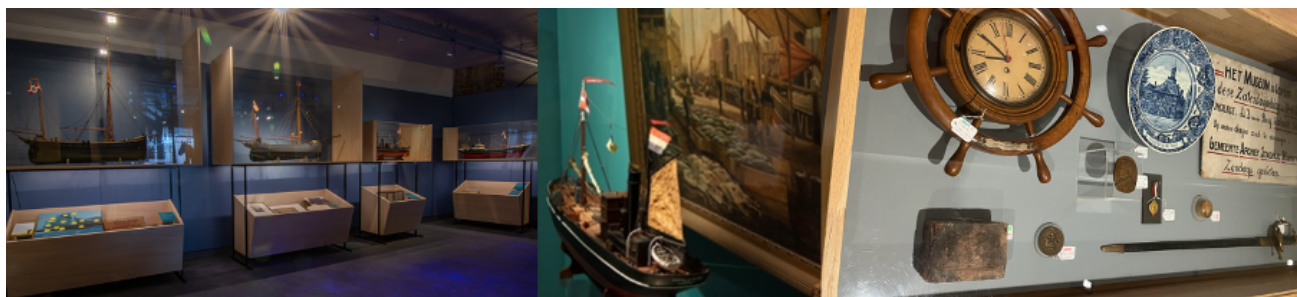
Historisch Museum Den Briel



Historisch Museum Den Briel heeft naast het museum ook twee dependances: het Visserijmuseum en de stenen Baak. In het hoofdmuseum in de Brielse binnenstad komt de bezoeker aan de hand van objecten, filmpjes, geluidsfragmenten, animaties en spellen van alles te weten over de Tachtigjarige Oorlog (1568-1648).²⁴ Daarnaast bevat het museum een historische tijdlijn. Het Visserijmuseum is gevestigd op de tweede en derde verdieping van het nettenpakhuis in Zwartewaal, een rijksmonument uit de tweede helft van de 18de eeuw. De presentatie op de eerste verdieping van het rijksmonument vertelt over de geschiedenis van de visserij van Zwartewaal. Aan de hand van historische voorwerpen, interactieve onderdelen, films, audio en teksten wordt de bezoeker ondergedompeld in de wereld van vissersschepen, riviervisserij, verwante beroepen, het leven aan boord, en meer. De Stenen Baak staat net even buiten de stad Brielle en is de eerste stenen vuurtoren van Nederland. Hij werd in 1630 gebouwd en verving eerdere vuurtorens van hout die waren afgebrand. In de 18de en 19de eeuw kreeg de toren een militaire functie binnen de verdedigingswerken van Brielle.

Het museum heeft een team van circa 50 zeer betrokken vrijwilligers die werken voor de drie museumlocaties. Zij vervullen de functies van receptionist, suppoost, museumdocent, rondleider, begeleider kinderactiviteiten, ondersteunend medewerker collectiebeheer, baakwachter, koerier, technisch medewerker, medewerker social media, fotografie, veilinggegevens.

Museum Vlaardingen



In de dynamische, verstedelijkte Waterwegregio is Museum Vlaardingen een bruisend en ondernemend stadsmuseum, waar de historische, actuele en toekomstige ontwikkelingen van Vlaardingen centraal staan. Al meer dan 100 jaar kent Vlaardingen een eigen museum. Vanuit

²⁴ Historisch Museum Den Briel. Versie 28.03.2023 <www.historischmuseumdenbriel.nl/nl>

een karakteristiek, monumentaal pand aan de Museumkade (met uitzicht op museumschip de Balder en de historische Stadskraan) vertelt Museum Vlaardingen de verhalen van een kleurrijke stad aan het water, waar de delta, als bron van werkgelegenheid en welzijn, al eeuwenlang zorgt voor bedrijvigheid, ondernemerschap, innovatie en welvaart.

Met een spraakmakend en gevarieerd programma van tentoonstellingen en activiteiten gericht op alle Vlaardingers, streeft het museum naar inclusiviteit: jonge, oude en nieuwe inwoners van de stad ontdekken en herkennen in het museum 'hun' verhalen, waardoor de kennis over, waardering voor en verbindingen binnen de stad een flinke impuls krijgen. Bezoekers uit de regio - en daarbuiten - ervaren in Museum Vlaardingen waarom Vlaardingen meer is dan zomaar een Hollandse stad aan het water.²⁵

Stedelijk Museum Schiedam



Stedelijk Museum Schiedam is een toegankelijk museum voor kunst, geschiedenis en maatschappij met verhalen over thema's die er vroeger, maar juist ook nu toe doen. Daarbij gaat het museum vernieuwend, authentiek en mensgericht te werk en in samenwerking met zoveel mogelijk andere partijen, in het bijzonder kunstenaars, jonge creatieve makers en 'gewone' Schiedammers. Het museum heeft hierbij speciale aandacht voor communities, wijken en jonge, cultureel diverse makers en een cultureel divers publiek. Het museum benadrukt dat het erom gaat de verschillen tussen mensen te zien en te waarderen; dat maakt het museum en de stad sterker.²⁶Het museum is dan ook erg participatief ingesteld en maakt het liefst alles in samenspraak met de bewoners.

²⁵ Museum Vlaardingen. Versie 28.03.2023 <www.museumvlaardingen.nl/over-het-museum>

²⁶ Stedelijk Museum Schiedam. Versie 28.03.2023 <www.stedelijkmuseumschiedam.nl/>

Maritiem Museum Rotterdam



Het Maritiem Museum Rotterdam maakt de vaak onzichtbare maritieme wereld zichtbaarder en vertelt een breed publiek het verrassende verhaal van zijn heden, verleden en toekomst, en zijn invloed op onze samenleving. Het museum vertelt de verhalen van de maritieme industrie aan een overwegend niet-maritiem publiek. En probeert daarbij de verhalen uit de maritieme praktijk te vertalen naar aantrekkelijke en moderne presentaties voor een breed publiek. Naast het museum ligt de oudste en grootste museumhaven van Nederland, op de plek waar de Rotterdamse haven ooit begon. Hier zijn historische schepen afgemeerd en bijzondere gastschepen. In de werkplaatsen van de museumhaven kom je als bezoeker achter het geheim van maritieme ambachten en scheepsbouw.²⁷ De maritieme sector is diepgeworteld in de Nederlandse cultuur en vormt de basis voor onze economische ontwikkeling vroeger en vandaag de dag. Het museum heeft een goed contact met het bedrijfsleven en wil de innovatieve en ondernemende kracht van deze Nederlandse bedrijfstak terug laten komen in het museum.

²⁷ Maritiem Museum Rotterdam. Versie 28.03.2023 <<https://maritiemmuseum.nl/>>

Bijlage 2. Stadswandeling Dijk, stad en water

Het heden

Klimaatcrisis. Zeespiegelstijging. Laagland. Dijken, polders, waterbeheer, leefbaar houden.

Het verleden

De strijd met het water. Kustbewoners weten niet beter. Ze zijn er mee opgegroeid. Eeuwenlang leefden ze op de voedselrijke randen waar land en water elkaar ontmoetten. Ze bouwden hun leefomgeving en ieder deed zijn ding. Maar altijd vertrouwend op die paar onder hen die dag in, dag uit oog hielden op het water. Want water was vriend én vijand. Je leefde ernaast, ervan, erop, maar als je niet altijd waakzaam was en je voorzorgen nam kon het je overrompelen, verzwelgen. En anders moest je toch ook voortdurend zien dat je droge voeten hield in de polder.

Maassluis

Stadje aan de Maasmond, waar het water uit de bergen van Zwitserland, Duitsland, Frankrijk en Luxemburg de laatste veertien kilometers aflegt op haar weg naar de zee. De zee, die elk etmaal twee keer bij vloed de Maas instroomt en weer daalt, met een hoogteverschil van 1,6 meter in de haven van Maassluis. De zee, die elk jaar wel een paar keer een extra hoge vloed heeft, zodat het land overstroomde en nederzettingen werden weggevaagd. De zeedijk, die rond 1300 aan de noordzijde van de Maas werd aangelegd, van de duinen bij 's Gravenzande tot voorbij Rotterdam, om overstromingen bij spring- en stormvloeden te voorkomen. De sluisen in de zeedijk, om overtollig polderwater te lozen. De sluiswachters, die vanaf 1330 dagelijks bij laagtij de sluisen openzetten en het afvoerkanaal naar de Maas op diepte hielden; die visten voor bijverdiensten en zo het begin vormden van een van de grootste vissershavens van het land. De stormvloeden die de zeedijk wel tegenhield maar die elke eeuw hoger werden; tot het in 1953 nog maar ter nauwer nood goed ging bij de zeedijk. 1953, de wake up call voor het bouwen van de Deltawerken. De Deltadijk die de aloude zeedijk sinds 1978 vervangt en die door Maassluis loopt. De keersluisen in de Deltadijk, die de Maassluis haven definitief splitsen in een binnen- en buitenhaven. De nieuwbouwwijk Het Balkon, buitendijks, maar die met haar maaiveld wel op de hoogte ligt van de Deltadijk. Het Balkon, wijk onder architectuur, op zichtafstand van de Maeslantkering in de Nieuwe Waterweg.

MEM

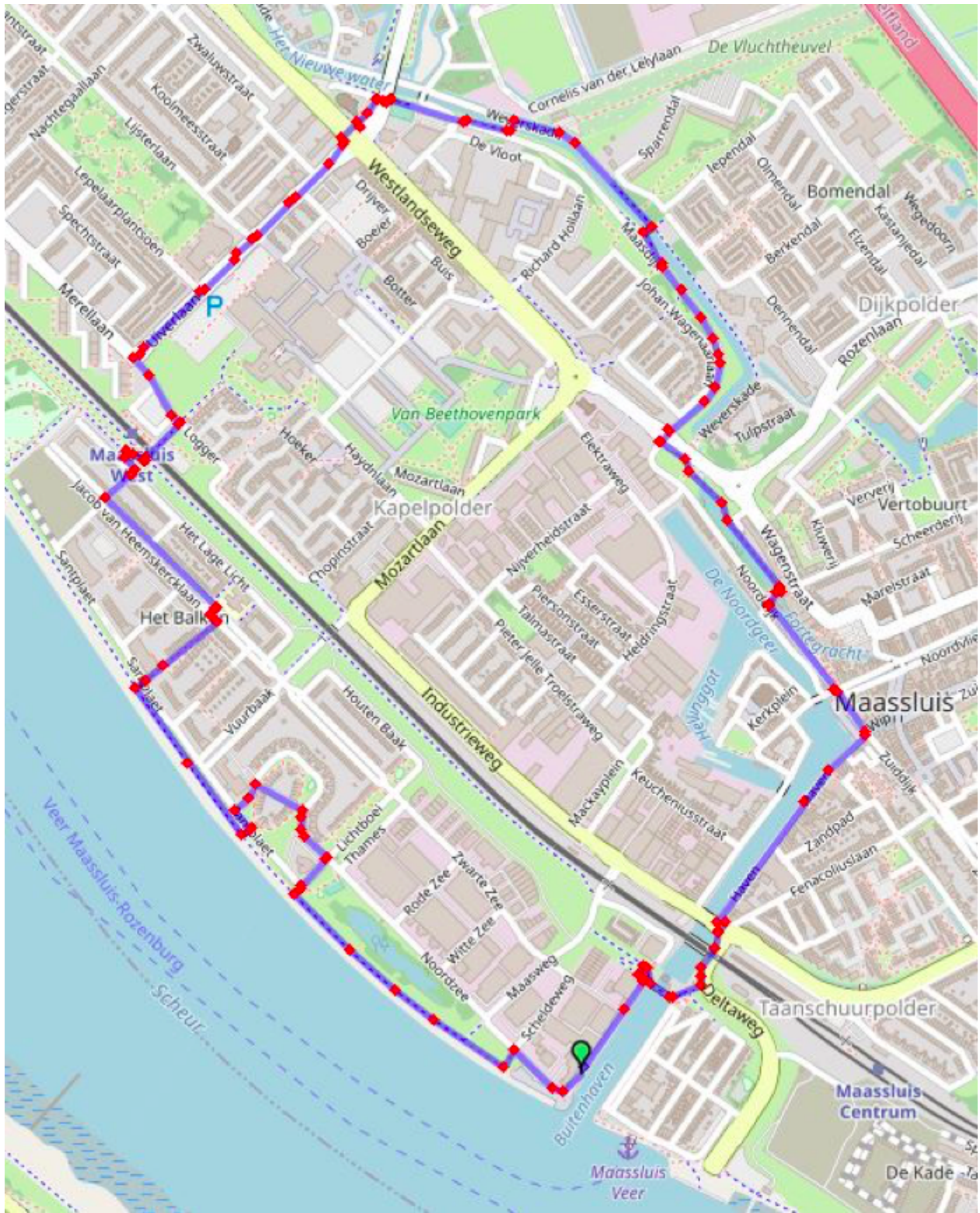
Al het bovenstaande is zichtbaar in onze stad. In een rondwandeling van 5,4 km / 1¼ uur, vanuit Govert 44 komt alles aan bod. Zeven eeuwen waarin de stad het decor was en is in de strijd met het water. Deze wandeling kan ondersteund worden door een audiovisuele presentatie vooraf, al of niet met een vaste expositie in de museale ruimte.

Een coproductie van Stadsmuseum Maassluis en HVM/ Stad & Monument.

Jacques Visker

HVM | Commissie Stad & Monument, 02-04-202

Routekaart stadswandeling Dijk, stad en water



Colofon

mei 2023

Classificatie : Openbaar

Namen adviseurs :

- Marco van Vulpen BMC
- Michelle van der Sluis RaadSaam Erfgoedprojecten

Projectnummer : PO03468

BMC

Databankweg 26D
3821 AL Amersfoort

Postbus 490
3800 AL Amersfoort

(033) 496 52 00
info@bmc.nl
www.bmc.nl

KvK BMC Advies 32078667
IBAN NL91ABNA0504035754
BTW NL80.86.63.598 B.01