

21 augustus 2024 (Martine van Lier)

[Artikel voor nieuwsbrief Erfgoed Deal en FIM-Flits]

## Project Stadshaven Maassluis breidt uit met Loods M

### Monumentaal Maassluis

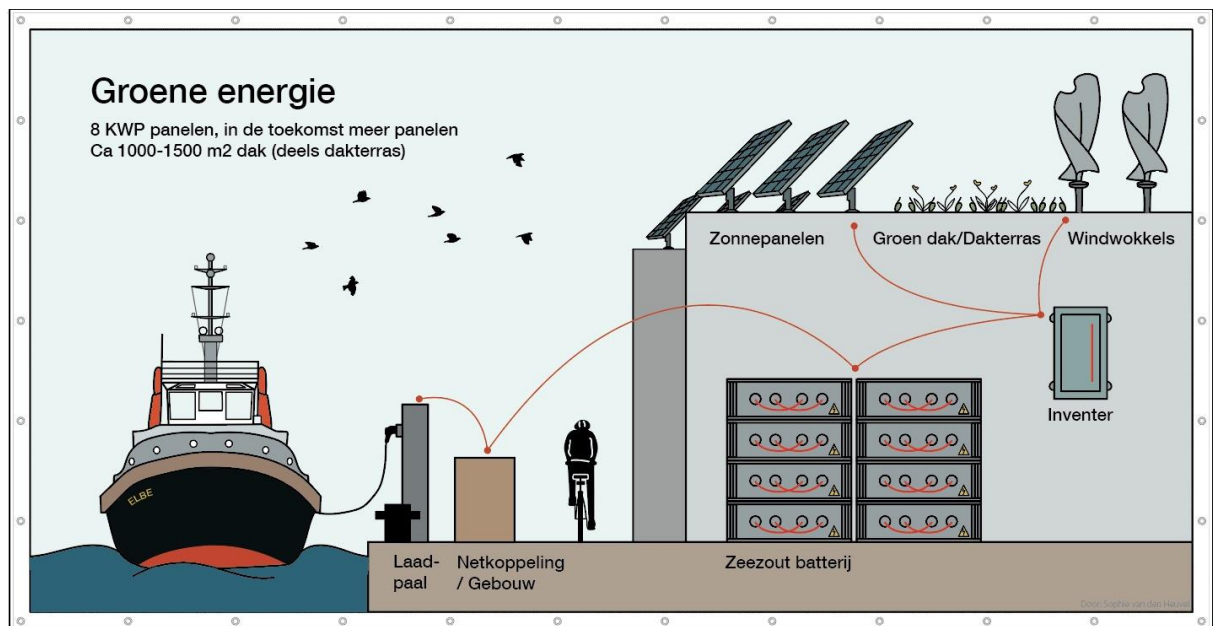
Maassluis is de eerste havenstad langs de Nieuwe Waterweg vanaf de Noordzee. Die gunstige ligging ten opzichte van de wereldhavenstad Rotterdam gaf Maassluis een unieke propositie. De voormalige vissersstad Maassluis werd na 1900 de belangrijkste sleepboothavenstad van Nederland. Het wereldwijd bekende sleepvaartbedrijf Smit Internationale, het bergingsbedrijf Van der Tak en het scheepscommunicatiebedrijf Koninklijke Dirkzwager kozen Maassluis als domicilie. Nog altijd is deze ontwikkeling zichtbaar in het maritieme en culturele erfgoed van Maassluis. Naast het Nationaal Sleepvaartmuseum, het Museum Maassluis, de Historische Vereniging Maassluis en de Museumsleepboot De Hudson telt Maassluis nog 9 sleepboten en bergingsvaartuigen uit de vloten van Smit en Van der Tak. Samen met de Loodsboot de Rigel van de Zeekadetten, de beurtvaarder Jansje, de replica trekschuit Den Eerste Snik, de monumentale Grote Kerk op het Schanseiland, het Rederijkantoor van Smit Internationale waarin nu Hotel Maassluis is gevestigd, het Douanehuisje en de vele monumentale panden in de stadskern, herbergt Maassluis een respectabele monumentale waarde.



### Bijdrage Erfgoed Deal voor Stadshaven Maassluis

Maassluis wil deze erfenis graag voor de toekomst bewaren en presenteren en zo de haven en stadskern dynamischer maken. Daarmee doemt echter wel een forse opgave op. Want al deze monumenten moeten niet alleen onderhouden worden, maar ook verduurzaamd – en dat is geen

sinecure. En juist daarvoor lopen de gemeente en de eigenaren van de monumentale schepen en gebouwen warm, want de opgave is niet alleen fors, maar ook uitdagend en veelbelovend. Met behulp van een flinke bijdrage van het programma Erfgoed Deal en matchinggeld door de gemeente kon een start gemaakt worden met de uitvoering van een 10 jaren ontwikkelplan.



### Gezamenlijke programmering

Allereerst is een gezamenlijke maritieme en culturele programmering opgezet met een online boekingsstelsel. Het publiek kan op deze manier kennismaken met het maritieme en culturele erfgoed van Maassluis en omgeving via wandel-, fiets- en vaartochten. Vervolgens zijn deze tochten, met financiële steun van de provincie Zuid-Holland, uitgebreid naar de steden en het landschap in de regio. Het publiek weet Maassluis inmiddels steeds beter te vinden en te waarderen. De resultaten zijn toe te passen in meer havensteden in Nederland en daarbuiten.



### Loods M wordt meeslepend beleefcentrum

De volgende stap is het ontwikkelen van een gezamenlijk beleefcentrum, waar de musea, de historische vereniging en de schepen, samen met onderwijs en bedrijven gaan werken aan innovatieve oplossingen voor het vertellen van de verhalen van Maassluis en de verduurzaming van Maassluis en omgeving. Het beleefcentrum zal innovatielabs ontwikkelen, die zich richten op duurzame technologieën. Deze hubs kunnen dienen als broedplaatsen voor nieuwe ideeën, samenwerkingen tussen bedrijven en onderwijsinstellingen en het ondersteunen van startende ondernemingen die zich richten op duurzame innovatie van het maritieme erfgoed en de havenomgeving.

Naast Hotel Maassluis is, met financiële hulp van de gemeente, een locatie gevonden die zich daar perfect voor leent, Loods M genoemd. Pop up activiteiten laten het publiek alvast kennismaken met deze nieuwe belofte. Tegelijkertijd wordt er achter de schermen hard gewerkt aan de realisering van Loods M. En daar zijn niet de minsten bij betrokken: Adviesbureau BMC en Raadsaam Erfgoedprojecten hebben een gezamenlijke museale visie ontwikkeld. Architectenbureau RAU, bekend om zijn duurzame en circulaire gebouwen, neemt de scheepsbouwintelligentie als uitgangspunt voor het gebouw Loods M. Bureau voor belevingscommunicatie Tinker Imagineers ontwerpt de inrichting en de presentatie, in sociaal-duurzame cocreatie met de partners die gaan samenwerken in Loods M. Dit alles gebeurt onder leiding van directeur Elza van Liere, met ondersteuning van de Erfgoedkwartiermakers Coöperatie. Ook de gemeente Maassluis blijft constructief faciliteren.

De Regio Deal Waterwegregio heeft 17,7 miljoen euro in het vooruitzicht gesteld gekregen. Daarover wordt een convenant opgesteld waarin zichtbaar wordt hoe dit bedrag over de drie pijlers verdeeld wordt. Loods M past goed bij de pijlers, vanwege het combineren van onderwijs, opleiding en werkgeversprogramma's, het stimuleren van innovatie en kennisontwikkeling van duurzaamheid en circulariteit en het ondersteunen van ondernemers die werken aan het ontwikkelen van duurzame producten. Bij het opstellen van het jaarplan en het uitvoeringsprogramma begin 2025 zal blijken of Loods M ook in aanmerking komt voor een bijdrage uit de Regio Deal. In een volgend artikel voor het Erfgoed Deal Nieuws wordt de verdere ontwikkeling van Loods M toegelicht: Hoe gaat een duurzaam en circulair Loods M als innovatief beleefcentrum eruitzien en functioneren.

